



TECHNICKÝ A SKÚŠOBNÝ ÚSTAV STAVEBNÝ  
BUILDING TESTING AND RESEARCH INSTITUTE  
Studená 967/3, 821 04 Bratislava-Ružinov

# VÝROČNÁ SPRÁVA 2019

## ANNUAL REPORT 2019



---

Bratislava  
Marec/March 2020

# OBSAH



Základné údaje spoločnosti .....	3
Príhovor riaditeľky .....	4, 5
Charakteristika spoločnosti .....	5, 6, 7, 8, 9, 10
Orgány, vedenie a štruktúra .....	11, 12, 13, 14
Ľudské zdroje .....	15, 16, 17, 18, 19
Finančná časť .....	20, 21, 22, 23, 24, 25, 26, 27, 28, 29, 30
Účtovná závierka .....	33, 34, 35, 36, 37, 38, 39, 40
Členstvo v organizáciách .....	41

# ZÁKLADNÉ ÚDAJE SPOLOČNOSTI



<b>Obchodné meno:</b>	<b>Technický a skúšobný ústav stavebný, n. o.</b>
<b>Sídlo:</b>	Studená 967/3, 821 04 Bratislava-Ružinov
<b>IČO:</b>	31821987
<b>DIČ:</b>	2021691881
<b>IČ DPH:</b>	SK2021691881
<b>Rok vzniku:</b>	Založený v roku 1953. Od 4. novembra 2002 ústav pôsobí ako nezisková organizácia založená Ministerstvom výstavby a regionálneho rozvoja Slovenskej republiky a skupinou zamestnancov ústavu
<b>Právna forma:</b>	Nezisková organizácia
<b>Zapísaná:</b>	Register neziskových organizácií poskytujúcich všeobecne prospešné služby Registračné číslo: OVVS-674/55/2002-NO
<b>Telefón:</b>	02/49228101
<b>E-mail:</b>	<a href="mailto:info@tsus.sk">info@tsus.sk</a>

Všeobecné podmienky poskytovania služieb zverejňuje ústav na internetovej stránke [www.tsus.sk](http://www.tsus.sk).

# PRÍHOVOR RIADITELKY

Vážené kolegyně, kolegovia,  
vážení obchodní partneri,

stáva sa už samozrejmosťou, že každý rok sa stretávame pri našej odbornej činnosti s osobitnosťami, ktoré ovplyvňujú nielen zavádzané európske alebo národné predpisy, ale aj rozhodnutia, ktoré zasahujú do suverenity firiem pri rozhodovaní o hospodárení. Hospodársky a politický vývoj, všeobecná úroveň dodržiavania princípov morálky a etiky v spoločnosti má dopad na správanie, medziludské vzťahy a v konečnom stave aj na všetky oblasti podnikania. Takéto aspekty výrazne pôsobili aj v roku 2019, vplyvom čoho patril rok 2019 k veľmi náročným a situácia na slovenskom stavebnom trhu nebola ani zďaleka ideálna. Napriek tomu to bol rok nových výziev, zabezpečovania veľkého rozsahu zaujímavých úloh zodpovedajúcich širokému portfóliu činností ústavu. Vďaka nasadeniu pracovníkov, ich zručností a obnove skúšobných zariadení našej spoločnosti možno konštatovať, že sa vynaložilo veľké úsilie stanovené úlohy splniť s cieľom uspokojiť našich zákazníkov.



Bol to rok opatrení zameraných na úsporné čerpanie nákladov, stabilizáciu a udržateľnosť pracovnej sily súvisiacej s postupnou generačnou výmenou, ale aj udržateľnou mzdovou úrovňou.

Ústav, ako nezávislá a nestranná inštitúcia so 66-ročnou tradíciou a skúsenosťami z oblasti skúšobníctva, ale aj výskumu a vývoja v stavebníctve, zabezpečoval široký záber odborných činností a aktivít v regulovanej a v neregulovanej oblasti pre zákazníkov. Vykonáva verejnoprospešnú, ale aj podnikateľskú činnosť. Preukázanie zabezpečovania kvality našich aktivít sa potvrdilo pokračovaním v akreditovaných činnostiach skúšobného laboratória, inšpekčného a certifikačného orgánu ako aj certifikácie systémov manažérstva.

Touto cestou si dovoľujem vyjadriť vďaka všetkým obchodným partnerom na Slovensku, ale aj v zahraničí, za prejavenu dôveru počas uplynulého roku v našu spoločnosť. Dúfam, že sa nám podarilo splniť nielen naše, ale aj Vaše očakávania.

Ústav bude aj naďalej navrhovať pracovné podmienky spôsobom, ktorý zabezpečuje bezpečnosť, zdravie pri práci, motiváciu a spokojnosť našich zamestnancov, čo prispieva k zachovaniu zdravia a majetku spoločnosti a tiež bude podporovať realizáciu investičných zámerov, prijatie mladých pracovníkov a absolventov vysokých škôl, maximálne hospodárne zaobchádzanie s majetkom ústavu, rozvoj spolupráce a vyhľadávanie nových ekonomických príležitostí, so zreteľom na stabilizáciu pracovných miest a sociálnych istôt svojich zamestnancov.

A handwritten signature in black ink, appearing to read 'Zuzana Sternová'.

prof. Ing. Zuzana Sternová, PhD.  
riaditeľka/Director TSÚS, n. o

# CHARAKTERISTIKA SPOLOČNOSTI

## Autorizácie, notifikácie a akreditácie:

### Notifikované orgány pre regulovanú oblasť výrobkov s označením CE

**Orgán technického posudzovania (TAB)** – člen EOTA (European Organization for Technical Assessment - Európska organizácia pre technické posudzovanie) oprávnený vydávať Európske technické posúdenia (ETA) podľa Nariadenia Európskeho parlamentu a Rady (EÚ) č. 305/2011 z 9. marca 2011, ktorým sa ustanovujú harmonizované podmienky uvádzania stavebných výrobkov na trh a ktorým sa zrušuje smernica Rady 89/106/EHS (ďalej len „CPR“).

Notifikovaná osoba č. 1301 (rozsah notifikácie v NANDO) - podľa CPR na certifikáciu nemennosti parametrov, certifikáciu zhody systému riadenia výroby a ako skúšobné laboratórium.

### Autorizované osoby

**Autorizovaná osoba TP04** na technické posudzovanie stavebných výrobkov (na ktoré sa nevzťahuje označenie CE) podľa zákona č. 133/2013 Z. z. o stavebných výrobkoch a zmene a doplnení niektorých zákonov v znení neskorších predpisov (ďalej len zákon č. 133/2013 Z. z.).

**Autorizovaná osoba SK04** na certifikáciu nemennosti parametrov, certifikáciu zhody systému riadenia výroby stavebných výrobkov a ako skúšobné laboratórium podľa zákona č. 133/2013 Z. z. (rozsah autorizácie na stránke MDV SR).

**Autorizovaná osoba na overovanie určených meradiel**, a to tvrdomerov na betón, napínacích zariadení na predpätý betón, silomerných strojov, skúšobných sít a oceľových meračských pásiem.

### Ďalšie oprávnené orgány

**Znalecká organizácia v odbore stavebníctvo**, a to pre odvetvia: 37 01 00 Pozemné stavby, 37 02 00 Dopravné stavby, 37 06 00 Stavebná fyzika, 37 07 00 Statika stavieb, 37 11 00 Stavebný materiál a 37 13 00 Poruchy stavieb.

**Osvedčenie o spôsobilosti vykonávať výskum a vývoj** vydané Ministerstvom školstva SR (č. MŠVVŠ SR 2016-16330/26346:2-26CO z 20.6.2016).

### Akreditované orgány

**Certifikačný orgán CERTICOM** na certifikáciu systémov manažérstva.

**Certifikačný orgán P-016** na certifikáciu výrobkov.

**Inšpekčný orgán I-019** na vykonávanie inšpekcií systémov riadenia výroby a inšpekcií na stavbách.

**Skúšobné laboratórium ústavu S-045** zahŕňajúce skúšobné pracoviská v Bratislave, Novom Meste nad Váhom, Nitre, Zvolene, Žiline, Košiciach, Prešove a Tatranskej Štrbe.

**Kalibračné laboratórium č. K 018** na kalibráciu (pracovných) meradiel.

# CHARAKTERISTIKA SPOLOČNOSTI

## Predmet činnosti:

- **Certifikácia stavebných výrobkov**  
Certifikácia nemennosti parametrov výrobku podľa CPR (systém 1+ a 1)  
Certifikácia nemennosti parametrov výrobku podľa zákona č. 133/2013 Z. z. (systém I+ a I)  
Certifikácia zhody systému riadenia výroby podľa CPR (systém 2+)  
Certifikácia nemennosti parametrov výrobku podľa zákona č. 133/2013 Z. z. (systém II+)  
Nepovinná certifikácia výrobku a značka kvality TSÚS
- **Technické posudzovanie stavebných výrobkov**  
Podľa zákona č. 133/2013 Z. z. ústav ako autorizovaná osoba na technické posudzovanie a technické posudzovanie stavebných výrobkov podľa CPR ako orgán technického posudzovania - člen EOTA vydáva Európske technické posúdenie.
- **Certifikácia systémov manažérstva**  
Certifikačný orgán CERTICOM vykonáva certifikáciu a dozor systémov manažérstva kvality podľa noriem ISO 9001: 2016, certifikáciu a dozor systémov environmentálneho manažérstva podľa normy ISO 14001: 2016, certifikáciu a dozor systémov manažérstva bezpečnosti a ochrany zdravia pri práci podľa OHSAS 18001: 2009, certifikáciu a dozor systému manažérstva bezpečnosti informácií podľa ISO 27001: 2013 a certifikáciu a dozor systému energetického manažérstva podľa normy ISO 50001: 2011.
- **Energetická certifikácia budov**  
Ústav vykonáva energetickú certifikáciu budov v súlade so zákonom č. 555/2005 Z. z. o energetickej hospodárnosti budov v znení neskorších predpisov a zákonom č. 138/1992 Zb. o autorizovaných architektoch a autorizovaných stavebných inžinieroch v znení neskorších predpisov.
- **Skúšky a výpočty stavebných výrobkov**  
Určenie typu výrobku podľa CPR (systém 3)  
Určenie typu výrobku podľa zákona č. 133/2013 Z. z. (systém III)  
Skúšky a výpočty ako technická pomoc výrobcovi
- **Skúšky a výpočty stavebných konštrukcií**  
Skúšky stavebných konštrukcií ústav vykonáva predovšetkým ako akreditované skúšobné laboratórium.  
Skúšanie iných konštrukcií, ako aj statické či dynamické výpočty, vykonáva buď za účelom overenia ich únosnosti alebo v rámci komplexnej diagnostiky porúch stavebných konštrukcií.  
Vykonávanie statických a dynamických zaťažovacích skúšok mostov a iných stavebných konštrukcií.
- **Vydávanie licencií na špeciálne stavebné práce**  
Licencie na zhotovovanie tepelnoizolačných systémov (ETICS)  
Licencie na zhotovenie tepelnoizolačných a hydroizolačných systémov a plochých striech

# CHARAKTERISTIKA SPOLOČNOSTI

Licencie na zabudovanie vonkajších otvorových konštrukcií do stavby

Licencie na zhotovovanie balkónových systémov

Licencie na montáž dilatačných mostných záverov

- **Znalectvo a diagnostika**  
Ústav ako znalecká organizácia vykonáva znaleckú činnosť v odbore stavebníctvo podľa zákona č. 382/2004 Z. z. o znalcoch, tlmočníkoch a prekladateľoch. Znaleckú činnosť vykonáva v odvetviach: pozemné stavby, dopravné stavby, stavebná fyzika, poruchy stavieb, stavebný materiál a statika stavieb.  
Ústav vykonáva diagnostiku stavu stavebných výrobkov a konštrukcií, a to spravidla v súvislosti s odhaľovaním a posudzovaním príčin porúch alebo havárií stavieb, ako aj hygienických nedostatkov, systémových porúch bytových domov.
- **Meranie hluku v životnom a pracovnom prostredí**
- **Meranie vibrácií v životnom a pracovnom prostredí a meranie vibrácií stavebných konštrukcií**
- **Overovanie a kalibrácia meradiel**  
Metrologickým laboratóriom ako autorizovanej osoby na výkon overovania určených meradiel a akreditovaným kalibračným laboratóriom č. K 018.
- **Výskum a vývoj stavebných výrobkov a materiálov, stavebných konštrukcií, budov a skúšobných metód**  
Spôsobilosť ústavu vykonávať výskum a vývoj je úradne potvrdená osvedčením vydaným opakovane v roku 2016 Ministerstvom školstva SR. Ústav je tiež členom Európskej siete výskumných ústavov v stavebníctve (ENBRI).  
V oblasti materiálového inžinierstva sa výskum a vývoj v ústave zameriava predovšetkým na cementy a betóny.
- **Projektovanie stavieb**  
Projektová dokumentácia obnovy budov a odstraňovanie systémových porúch.
- **Tepelná ochrana a energetická hospodárnosť budov**  
Konzultačná a expertízna činnosť, spracovanie štúdií v oblasti tepelnej ochrany a energie budov. Tepelnotechnické posudky stavebných konštrukcií a projektové hodnotenie energetickej hospodárnosti budov podľa zákona č. 555/2005 Z. z. v znení neskorších predpisov.  
Posúdenie projektovej dokumentácie z hľadiska energetickej hospodárnosti budov a prevádzkové energetické hodnotenie potreby energie na vykurovanie budov z nameranej spotreby energie.  
Stavebná fyzika - návrh a posúdenie stavebných konštrukcií a ich detailov z hľadiska stavebnej tepelnej techniky.  
Stanovenie príčin vzniku hygienických nedostatkov prejavujúcich sa rastom plesní, meranie a hodnotenie stavu vnútorného prostredia.
- **Normalizačná činnosť**  
Nadväzne na členstvo zamestnancov v technických komisiách, spracovanie národných technických noriem súvisiacich najmä s tepelnou ochranou a zhotovovaním ETICS. Preklady európskych noriem a technických normalizačných informácií do slovenského jazyka.

# CHARAKTERISTIKA SPOLOČNOSTI

TSÚS zabezpečuje široký záber odborných činností, ktoré vykonáva pre zákazníkov na Slovensku, ale aj v ostatných členských štátoch EÚ, v prednej a východnej Ázii. TSÚS spolupracuje s viacerými zahraničnými inštitúciami a zastupuje SR v orgánoch EÚ. Od svojho založenia v roku 1953 pôsobí v ôsmich lokalitách SR.

V oblasti stavebných výrobkov TSÚS pôsobí ako **Orgán technického posudzovania** (TAB) – člen EOTA (Európska organizácia pre technické posudzovanie) a súčasne je autorizovanou osobou. Spracováva a vydáva podľa Nariadenia EPaR (EÚ) – CPR európske technické posúdenia (ETA) a európske hodnotiace dokumenty (EAD) a podľa zákona č. 133/2013 Z. z. národné technické posúdenia (SK TP). Certifikáciu nemennosti parametrov, certifikáciu zhody systému riadenia výroby a skúšky, ako skúšobné laboratórium, vykonáva podľa CPR a zákona č. 133/2013 Z. z. v rozsahu **autorizácie a notifikácie** udelenej MDV SR.

Autorizované metrologické pracovisko vykonáva podľa zákona č. 157/2018 Z. z. o metrologii overovanie skúšobných sít, silomerných strojov, napínaných zariadení na predpätý betón a ocelových meračských pásiem v rozsahu udelenej ÚNMS SR, kalibruje meradlá dĺžky sily, prístroje na meranie obsahu vzduchu v čerstvom betóne. Odborne spôsobilá osoba na meranie hluku a vibrácií vykonáva podľa zákona č. 355/2007 Z. z. o ochrane, podpore a rozvoji zdravia kvantitatívne hodnotenie hluku a vibrácií v životnom prostredí.

Ústav pôsobí ako **znalecká organizácia** s pôsobnosťou v odbore Stavebníctvo, podáva pre súdy, právnické a fyzické osoby znalecké posudky so zameraním na zisťovanie a posudzovanie príčin porúch stavieb, príčin zlyhania stavebných materiálov a posudzovanie kvality stavebných prác. Znalecká organizácia zamestnáva znalcov, ktorí majú zapísané odvetvia: pozemné stavby, dopravné stavby, stavebná fyzika, poruchy stavieb, stavebný materiál a statika stavieb.



**Certifikačný orgán CERTICOM**, zabezpečuje certifikáciu systémov manažérstva kvality podľa ISO 9001, environmentálneho manažérstva podľa ISO 14001, manažérstva bezpečnosti a ochrany zdravia pri práci podľa OHSAS 18001 pre oblasť stavebníctva, súvisiace odvetvia a ďalšie odvetvia ako obchod, služby, veda a výskum, vzdelávanie, inžinierske služby a zdravotníctvo a úseky vedenia. TSÚS tradične uskutočňuje svoje aktivity v regulovanej a v neregulovanej oblasti, ktoré súvisia hlavne s uvádzaním stavebných výrobkov na trh.

**Pracovisko VVÚPS-NOVA** sa zameriava na projektovanie (oprávnenie podľa zákona č. 138/1992 Z. z. o autorizovaných architektoch a inžinieroch), energetickú certifikáciu (odborná spôsobilosť podľa zákona č. 555/2005 Z. z. o energetickej hospodárnosti), meranie tepelnotechnických vlastností a diagnostiku stavebných konštrukcií a budov, výskumnú-vývojovú činnosť (spôsobilosť na vykonávanie výskumu a vývoja).



**Pobočka Bratislava** je najväčším pracoviskom ústavu pôsobiacim v skúšobníctve od založenia ústavu. Skúšky v regulovanej a neregulovanej oblasti sa vykonávajú v mechanickom a chemickom laboratóriu v rozsahu podľa účelu použitia stavebných výrobkov, materiálov a konštrukcií. Predmetom činností pobočky je veľký rozsah výrobkov,



# CHARAKTERISTIKA SPOLOČNOSTI

najmä: kamenivo a sypané tepelnoizolačné materiály, cement a zámesová voda do betónu, betón, betónové a železobetónové konštrukcie, popolček a granulovaná troska, malty, omietky, lepidlá, spojivá, podlahové potery, výrobky a systémy na ochranu a opravu betónových konštrukcií, vlákna do betónu, betónové prefabrikáty - dlažbové tvarovky, dlaždice a obrubníky, stropné vložky, odvodňovacie žľaby, murovacie a debniace prvky a tvarovky, doplnkové prvky do muriva ako preklady, spony, ťahadlá, závesy, konzoly a výstuž ložných škár z ocelevej sieťoviny, tyče, prúty, zvárané siete a priestorová (priehradová) výstuž do betónu, predpínacie výrobky - drôty, laná a tyče, tepelnoizolačné kontaktné systémy (ETICS), tepelnoizolačné systémy obvodových plášťov.

**Pobočka Nové Mesto nad Váhom**, pôsobí najmä v oblasti skúšania zemín, hornín a kameniva. Postupne sa jej činnosť rozšírila o skúšky keramických materiálov, betónov, výrobkov z betónu, skladanej krytiny, murovacích, debniacich a plotových prvkov.



Pobočka sa zameriava na vykonávanie technickej pomoci výrobcem kameniva vykonávaním plánovaných skúšok v súlade s európskymi špecifikáciami. Vykonávajú sa skúšky in-situ a to najmä skúšky čerstvého betónu, striekaného betónu, skúšky prídržnosti povrchových úprav, zisťovanie výťažnej sily kotviacich prvkov.

ale aj výrobky z odpadov a recyklátov. Pobočka vykonáva monitoring kvality výrobkov z expandovaného polystyrénu určených do tepelnoizolačných kontaktných systémov (ETICS).

**Pobočka Nitra** sa zameriava hlavne na skúšanie a posudzovanie parametrov tepelnoizolačných výrobkov, otvorových výplní, závesných stien a ľahkých obvodových plášťov, kameniva a betónu,



Špecializáciou **pobočky Zvolen** sú výrobky na báze dreva a drevené konštrukcie, konkrétne konštrukčné rezivo, vrstvené dyhové a lepené lamelové drevo na nosné účely, drevené prefabrikované konštrukčné prvky – konštrukčné nosníky, väzníky, stĺpy a dosky z prírodného dreva alebo lepeného lamelového dreva, ľahké kompozitné nosníky na báze dreva, prefabrikované konštrukčné panely na báze dreva, systémy budov (drevodomy) s drevenou rámovou alebo zrubovou konštrukciou na báze dreva.

**Pobočka Žilina** sa v regulovanej oblasti zameriava na nasledujúce výrobkové skupiny: betón, betónové prefabrikáty, drobný betonársky tovar, cestné zvodidlá, výrobky na čistenie a spracovanie odpadovej vody, nádrže, poklopy vstupných šácht, rúry, šachty a revízne komory, výrobky na zosilňovanie betónových konštrukcií, taktiež sa pobočka zameriava na skúšobníctvo materiálov a konštrukcií na stavbách, z toho hlavne skúšky čerstvého, zatvrdnutého a striekaného betónu, skúšky náterov na betón a sanačné výrobky na betón, zaťažovacie skúšky zemných telies a zemných kotiev a diagnostikov železobetónových, murovaných a ocelových nosných konštrukcií stavieb.



# CHARAKTERISTIKA SPOLOČNOSTI

**Pobočka Košice** vykonáva skúšky základných stavebných materiálov v regulovanej oblasti: ocelové konštrukcie, kovové závesné systémy a strešné prvky, asfalty a asfaltové zmesi, kamenivo, betón a betonárske výrobky, hydroizolačné materiály, materiály na protikoróziu ochranu. Okrem štandardných skúšok základných stavebných materiálov laboratórium pobočky vykonáva aj skúšky asfaltov (bod mäknutia, penetrácia ihlou, bod lámavosti podľa Fraassa, súdržnosť asfaltového spojiva), asfaltových zmesí, hydroizolačných materiálov, závesných podhládov. Na pobočke sa spracovávajú podklady pre vydávanie nadnárodných dokumentov európskych technických posúdení.



Činnosť **pobočky Prešov** sa zameriava v regulovanej oblasti na kamenivo, kameň na vodné stavby, betón malty, výrobky z prírodného kameňa a betónu na podlahy a dlažby, poterové materiály a podlahové potery, výrobky a systémy na ochranu a opravu betónových konštrukcií, tvarovky z betónu,



poklopy vnútorných šácht, vstupné šachty a revízne komory z betónu, odvodňovacie žľaby, murovacie prvky, doplnkové prvky do muriva, závesné podhlady, tyče, prúty, zvarané siete a priestorová výstuž, stožiare, prvky komínov a komínové systémy, káble a káblové nosné systémy, ocelové konštrukcie a betónové prefabrikáty.

Pobočka vykonáva zaťažovacie skúšky cestných, diaľničných a železničných (železobetónových a ocelových) mostov, základových pilót a iných stavebných konštrukcií. V oblasti diagnostiky sa okrem

zistenia fyzického stavu a porúch stavebných konštrukcií a mostov navrhujú riešenia sanácie.

Skúšobné pracovisko pobočky v **Tatranskej Štrbe** sa špecializuje na skúšky trvanlivosti stavebných materiálov. Je vybavené prístrojmi a skúšobnými zariadeniami na vykonanie skúšok v umelých klimatických podmienkach.

Okrem urýchlených skúšok trvanlivosti v laboratórnych podmienkach sa vykonávajú tiež skúšky prirodzeného starnutia.

Pracovisko sa zameriava na vykonávanie skúšok náterových látok a systémov na ochranu proti korózií, protipožiarnych náterových látok, hydroizolačných a strešných fólií a systémov, tesniacich tmelov, sklenených výstužných mriežok, výrobkov a systémov na ochranu a opravu betónových konštrukcií, mált a lepidiel na obkladové prvky, poterových materiálov, podlahových krytín, geosyntetických textílií, tepelnoizolačných výrobkov a ETICS a hodnotenie obalových konštrukcií pomocou tzv. Blow-door testu.



# ORGÁNY, VEDENIE A ŠTRUKTÚRA

## Informácie o orgánoch spoločnosti:

### a) Správna rada (je najvyšší orgán organizácie)

K 31.12.2019 vykonávala Správna rada svoju činnosť v nasledovnom zložení:

Ing. Slavomír Juráček - predseda  
Ing. Daniela Čanigová  
Ing. Martin Greš  
Ing. Alena Ohradzanská  
Ing. Patrik Ševčík  
Ing. Martin Vrždák  
Ing. Janka Juhászová Zayoudová

### b) Riaditeľ (je štatutárny orgán, ktorý riadi činnosť neziskovej organizácie a koná v jej mene)

Riaditeľkou neziskovej organizácie je

prof. Ing. Zuzana Sternová, PhD.

### c) Dozorná rada (je kontrolný orgán organizácie, ktorá dohliada na činnosť neziskovej organizácie)

K 31.12.2019 vykonávala Dozorná rada svoju činnosť v nasledovnom zložení:

Ing. Daniel Bebej, PhD. - predseda  
Ing. Michal Bačuvčík, PhD.  
Ing. Katarína Bzovská  
Ing. Rosemarie Kalivodová  
Ing. Viera Šoltysová

### d) Vedenie ústavu

prof. Ing. Zuzana Sternová, PhD.

riaditeľka

Ing. Daša Kozáková

námestníčka pre certifikáciu a vedúca úseku posudzovania zhody

Ing. Ľuboš Trnovský

ekonomický námestník a vedúci úseku financií a marketingu

### e) Riaditelia pobočiek a špecializovaných útvarov

Ing. Patrik Ševčík

riaditeľ pobočky Bratislava

Ing. Jarmila Nováčiková, PhD.

riaditeľka pobočky Nové Mesto nad Váhom

Ing. Ladislav Lósy

riaditeľ pobočky Nitra

# ORGÁNY, VEDENIE A ŠTRUKTÚRA

**Ing. Gabriela Dordová** riaditeľka pobočky Zvolen

**Ing. Peter Kyselica** riaditeľ pobočky Žilina

**Ing. Ján Gillinger, PhD.** riaditeľ pobočky Košice  
(do 30.10.2019 Ing. Slávo Ondík)

**Ing. Martin Greš** riaditeľ pobočky Prešov

**Ing. František Halčín** riaditeľ pobočky Tatranská Štrba

**Ing. Slavomír Juráček** riaditeľ CERTICOM

**Ing. Roman Horečný** riaditeľ VVÚPS-NOVA

**Ing. Marián Hatala** riaditeľ Metrológie  
(od 01.04.2019)

## f) Vedúci pracovníci prierezových činností

**Ing. Peter Mišutka** koordinátor laboratórných činností

**Ing. Ladislav Gilányi, CSc.** osoba zodpovedná za znaleckú činnosť

**Ing. Marián Hatala** vedúci metrologického laboratória a odborne spôsobilý pracovník na meranie hluku a vibrácií v životnom a pracovnom prostredí

## g) Zahraničné zastúpenia

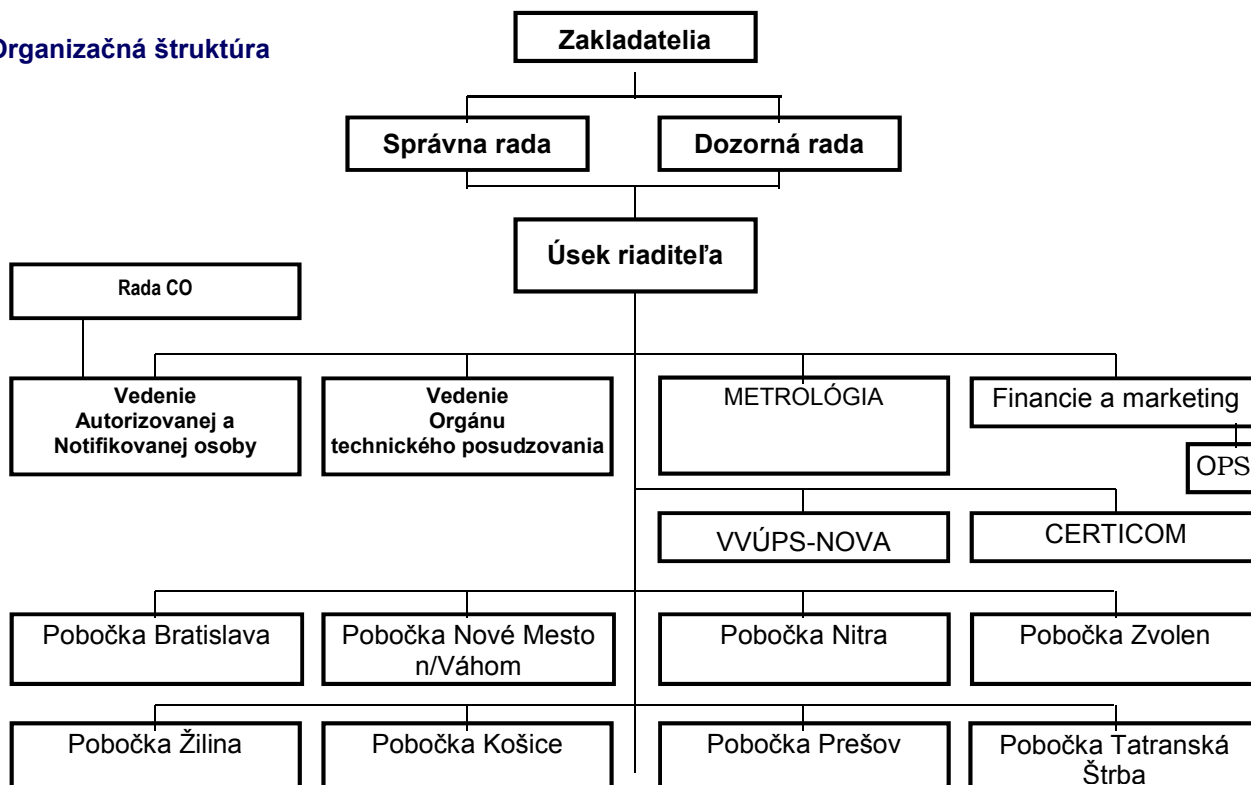
BVA BELGELENDIRME VE DIS TIC. TTD. STI. Mecidiyeköy-Istanbul, Turecko  
[www.bva-bel.com.tr](http://www.bva-bel.com.tr)

NANJING SMART PRODUCTS SERVICE CO., LTD, NANJING City, Jiangsu province ČĽR  
[www.hksmartps.com](http://www.hksmartps.com)

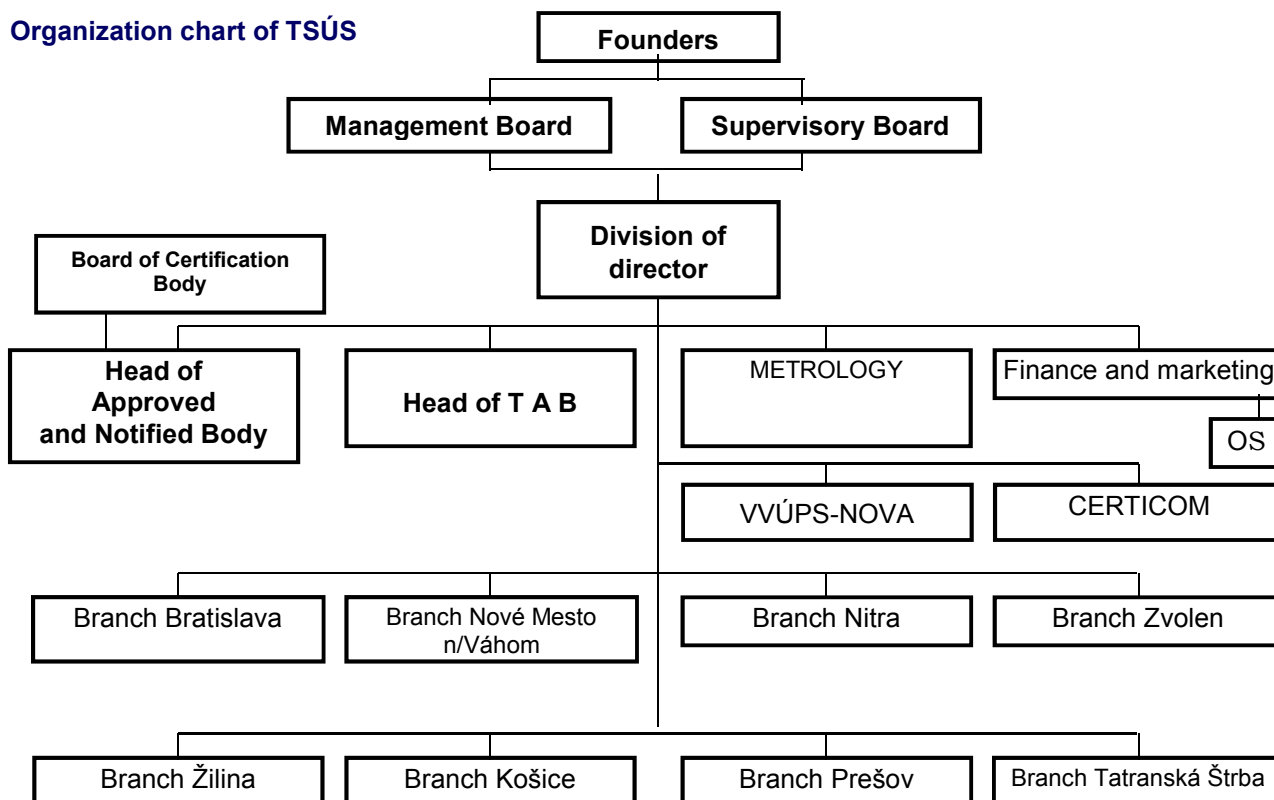
SZUTEST Teknik Kontrol ve Belgelendirme, K. Bakkalköy/Istanbul, Turecko  
[www.szutest.com.tr](http://www.szutest.com.tr)

# ORGÁNY, VEDENIE A ŠTRUKTÚRA

## Organizačná štruktúra

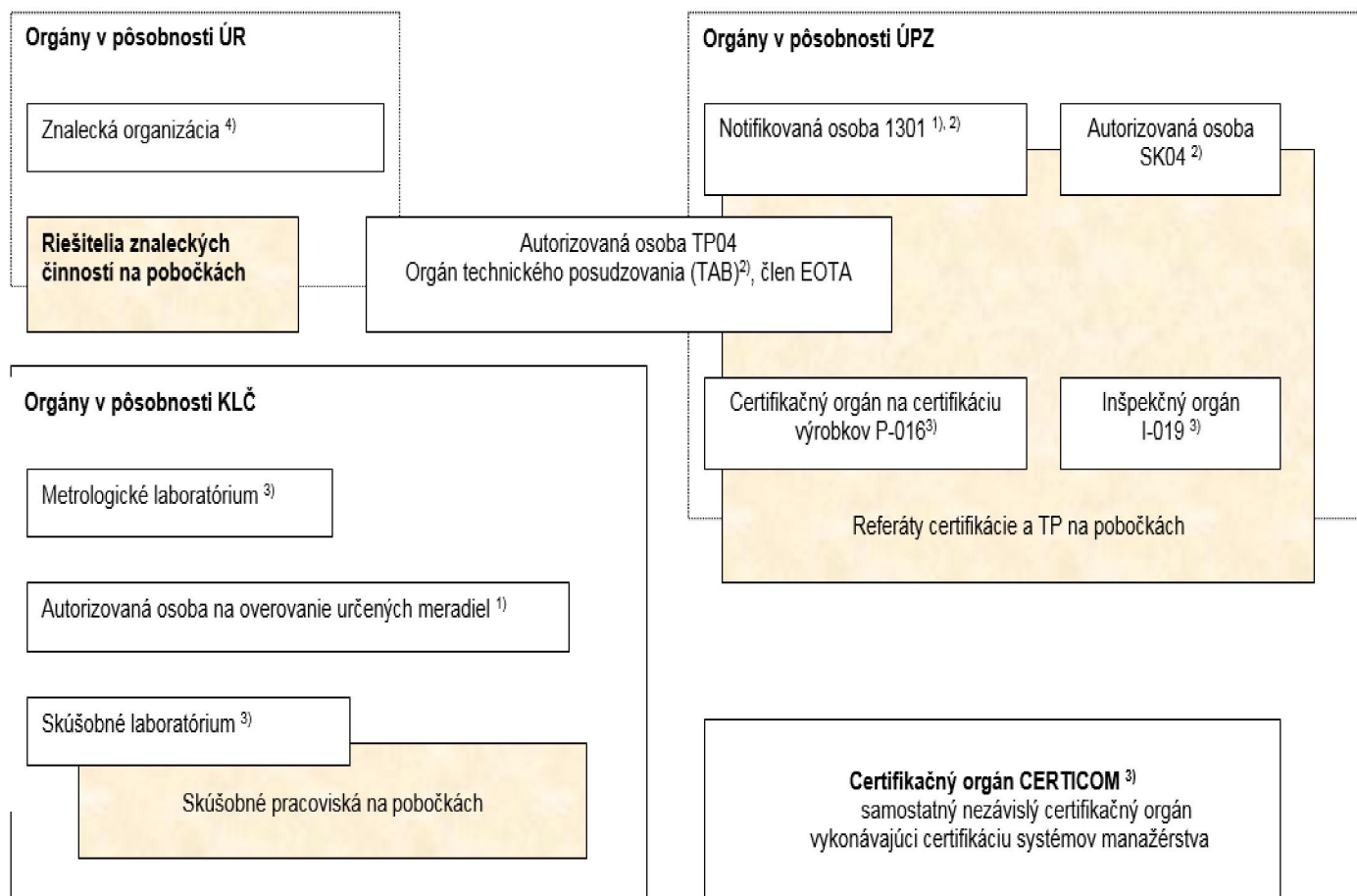


## Organization chart of TSÚS



# ORGÁNY, VEDENIE A ŠTRUKTÚRA

Obr. č. 2 Organizačná štruktúra – oprávnené, autorizované a akreditované orgány a laboratória



<sup>1)</sup> Autorizácia a notifikácia udelená ÚNMS SR

<sup>2)</sup> Oprávnenie, autorizácia a notifikácia udelená MDVRR SR

<sup>3)</sup> Akreditované SNAS-gm

<sup>4)</sup> Zapísaná do zoznamu znaleckých organizácií Ministerstvom spravodlivosti SR

# ĽUDSKÉ ZDROJE

## Stav zamestnanosti

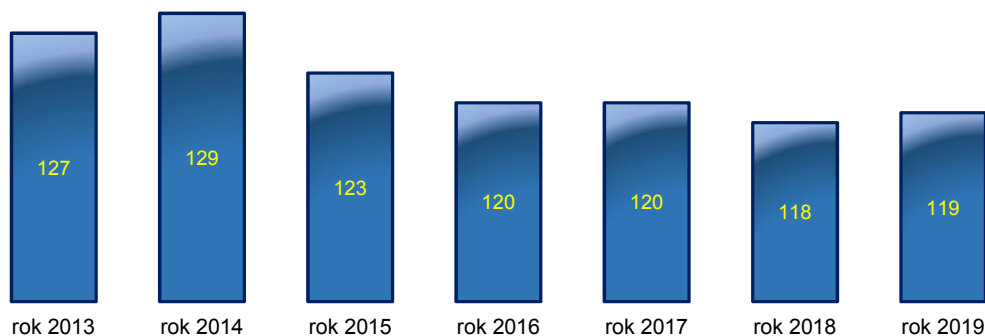
V roku 2019 sa podarilo zastaviť klesajúci trend zamestnanosti. K 31.12.2019 ústav zamestnával v priemernom evidenčnom počte **119** osôb, z toho 14 vedúcich zamestnancov. V roku 2018 ústav priemerne zamestnával 118 osôb. V priebehu roka 2019 bol uzatvorený pracovný pomer s 15 pracovníkmi, pracovný pomer ukončilo 9 zamestnancov a 5 zamestnancov ukončilo pracovný pomer z dôvodu odchodu do starobného dôchodku.

Stav pracovníkov v priemernom evidenčnom počte podľa jednotlivých útvarov a pobočiek:

Úsek riaditeľa: 4  
Úsek posudzovania zhody: 8  
Úsek METROLÓGIA: 4  
Úsek financií a marketingu a OPS: 14  
VVÚPS-NOVA: 3  
CERTICOM: 2  
Pobočka Bratislava: 30

Pobočka Nové Mesto nad Váhom: 6  
Pobočka Nitra: 12  
Pobočka Zvolen: 5  
Pobočka Žilina: 8  
Pobočka Košice: 8  
Pobočka Prešov: 9  
Pobočka Tatranská Štrba: 6

## Vývoja stavu zamestnancov



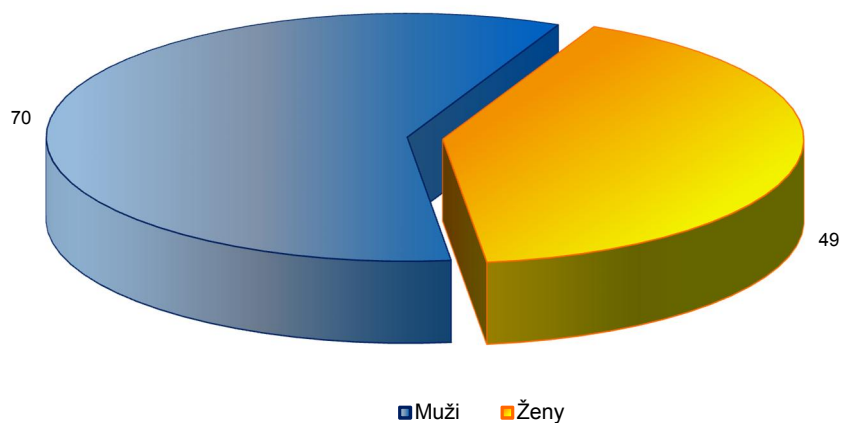
V roku 2019 ústav zamestnával 2 zamestnancov s ťažkým zdravotným postihnutím a 3 zamestnancov poberajúcich invalidný dôchodok.

# ĽUDSKÉ ZDROJE

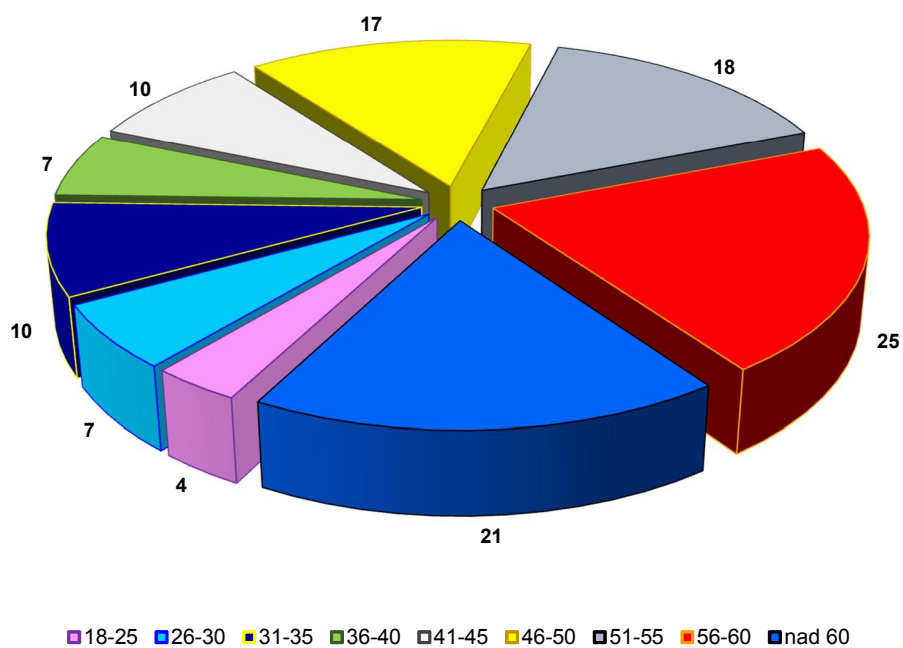


## Štruktúra zamestnancov

Štruktúra zamestnancov podľa pohlavia



Veková štruktúra zamestnancov

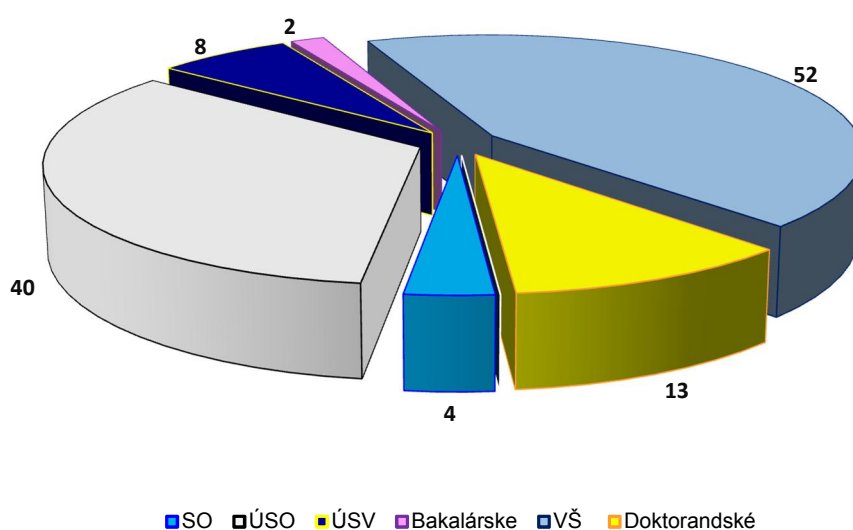




# ĽUDSKÉ ZDROJE



Kvalifikačná štruktúra zamestnancov



## Vzdelávanie zamestnancov

Je dlhodobou snahou poskytovať zamestnancom dostatočné príležitosti pre ich profesionálny a osobný rast, neustále zlepšovanie interných procesov, benefitov a sociálnej politiky.

Rozvoj a vzdelávanie zamestnancov je dôležitým nástrojom na dosahovanie strategických cieľov spoločnosti. Aby zamestnanci mali možnosť sa vo svojej pracovnej oblasti zdokonaľovať, realizujú sa v priebehu roka rôzne vzdelávacie a rozvojové aktivity, ktoré prispievajú k dopĺňaniu a rozširovaniu ich vedomostí a zručností.

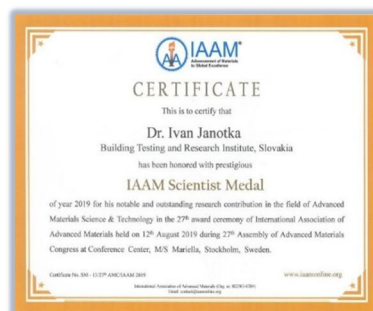
V priebehu roka 2019 ústav organizoval školenia riešiteľov/inšpektorov, vzdelávanie pracovníkov inšpekčného orgánu TSÚS.

Zamestnanci sa v priebehu roka zúčastňovali rôznych školení a odborných konferencií, príkladom je aktívna účasť s príspevkom na "Medzinárodnej konferencii JTAC+V4" v Budapešti, o termickej analýze, taktiež účasť zamestnancov ústavu na workshope "Betón Akadémia", kde bola úspešne prezentovaná výskumná a vývojová činnosť ústavu s dôrazom na skúšobné metódy in-situ a v laboratóriu a prezentácia skúšobníctva diagnostiky mostov. Prezentované boli výsledky na konferencii "Betón 2019" týkajúca sa výsledkov výskumu na projekte APVV (zvyšovanie trvanlivosti a konštrukčnej spoľahlivosti nových a existujúcich betónových mostov).

Významnou bola účasť na "27 Európskom kongrese" v Štokholme s aktívnou prednáškou o krycej vrstve na povrchu betónu, ktorá zabraňuje karbonatizácii betónu v horizonte 100 ročného veku mostov.

# LUDSKÉ ZDROJE

Náš zamestnanec Ing. Ivan Janotka, DrSc., ako prednášajúci bol ocenený diplomom a medailou „IAAM Scient Medal of the year 2019“.



TSÚS sa podieľal a zabezpečoval v spolupráci aj s inými subjektmi odborné semináre a konferencie. Bol odborným garantom 20. medzinárodnej konferencie “Tepelná ochrana budov 2019, navrhovanie stavebných konštrukcií a budov“. Konferenciu zabezpečoval v spolupráci s Ministerstvom dopravy a stavebníctva SR, Slovenskou komorou stavebných inžinierov, ŠALA-MODI a Slovenskou stavebnou vedecko-technickou spoločnosťou.

Na 40. medzinárodného stavebného veľtrhu CONECO 2019, ako odborný garant spolu so Zväzom stavebných podnikateľov Slovenska ústav organizoval Diskusné fórum stavebníctva, ktorým nahradil v minulosti organizovaných 25 konaní konferencie “Teória a konštrukcie pozemných stavieb“. Pri vyhlasovaní 24. ročníka celoštátnej neverejnej súťaže “Stavba roka 2018“, jedným z členom poroty bola aj naša zamestnankyňa Ing. Daša Kozáková.



V spolupráci s OZ Združenie pre zatepľovanie budov ústav organizoval odborný seminár “Zhotovovanie tepelnoizolačných kontaktných systémov (ETICS) a balkónových (lodžiových systémov), aktuálne požiadavky“ vo Zvolene.

V roku 2019 sa prihlásil jeden zamestnanec na doktorandské štúdium na STU Bratislava, jeden zamestnanec študuje akreditovaný vzdelávací program pre znalcov v obore Stavebníctvo na STU Bratislava a jeden zamestnanec je študentom bakalárskeho štúdia (individuálne štúdium) na Stavebnej fakulte STU v Bratislave.

## Odmeňovanie a benefity zamestnancov

Odmeňovanie, benefity a sociálnu politiku definujú Kolektívna zmluva a Mzdový poriadok. Tieto dokumenty určujú sociálny zmler pre dané obdobie a stanovujú vzťahy medzi zamestnávateľom a zamestnancami TSÚS v oblastiach pracovno-právnej, mzdovej a ochrany zdravia pri práci.

Na podporu stabilizácie pracovnej sily ku koncu roku 2018 prebehlo kolektívne vyjednávanie, ktorého výsledkom bolo uzatvorenie Kolektívnej zmluvy na roky 2018 - 2022 a následný nárast tarifných tried podľa Dodatku č. 1 od 1.1.2019 v priemere o cca 4,3%.

V roku 2019 bol uzatvorený Dodatok č. 2 ku Kolektívnej zmluve 2018 - 2020 s následnou úpravou - rozšírením zavedenia odmeny pri dosiahnutí pracovného jubilea po odpracovaní 40 rokov v spoločnosti. Finančná odmena bola poskytnutá 3 zamestnancom ústavu.

# L'UDSKÉ ZDROJE

## Peňažné benefity

- zvýšený príplatok za prácu nadčas,
- finančná odmena za odpracované roky (15 a 40 rokov),
- sociálna výpomoc pri dlhodobej pracovnej neschopnosti a mimoriadnych životných udalostiach,
- poskytovanie náhrad mzdy pri práceneschopnosti počas prvých 10 dní vo výške 55 % denného vymeriavacieho základu,

## Nepeňažné benefity

- 5 dní dovolenky v roku nad rámec zákona,
- poskytnutie ďalšieho stravného lístka pri smene dlhšej, ako 11 hodín.

## Sociálny fond

V sociálnej oblasti získavajú zamestnanci formou peňažných a nepeňažných príjmov viaceré výhody. Jednou z nich je aj príspevok na stravovanie, kde v zmysle Kolektívnej zmluvy poskytuje ústav svojim zamestnancom okrem zákonného nároku aj príspevok zo sociálneho fondu vo výške 0,93 € na každé jedlo alebo stravovaciu poukážku.

Ústav ďalej ponúka svojim zamestnancom a ich rodinným príslušníkom možnosť pobytu vo vlastnom zariadení v Tatranskej Štrbe za zvýhodnených podmienok stanovených v internom predpise.

Finančné prostriedky zo sociálneho fondu sa čerpali v súlade s Kolektívnou zmluvou a schváleného rozpočtu a to predovšetkým, ako príspevok na stravovanie zamestnancom vo výške 21 075,76 € a dvom pracovníkom bola vyplatená sociálna výpomoc spolu vo výške 340,00 € za dlhodobú práceneschopnosť.

	Rok 2018	Rok 2019
<b>Stav na začiatku účtovného obdobia (1. januára)</b>	<b>4 590,91 €</b>	<b>3 639,91 €</b>
Tvorba sociálneho fondu na ťarchu nákladov	22 964,33 €	23 347,85 €
Čerpanie sociálneho fondu	23 915,33 €	21 415,76 €
<b>Stav na konci účtovného obdobia (31. decembra)</b>	<b>3 639,91 €</b>	<b>5 572,00 €</b>

# FINANČNÁ ČASŤ



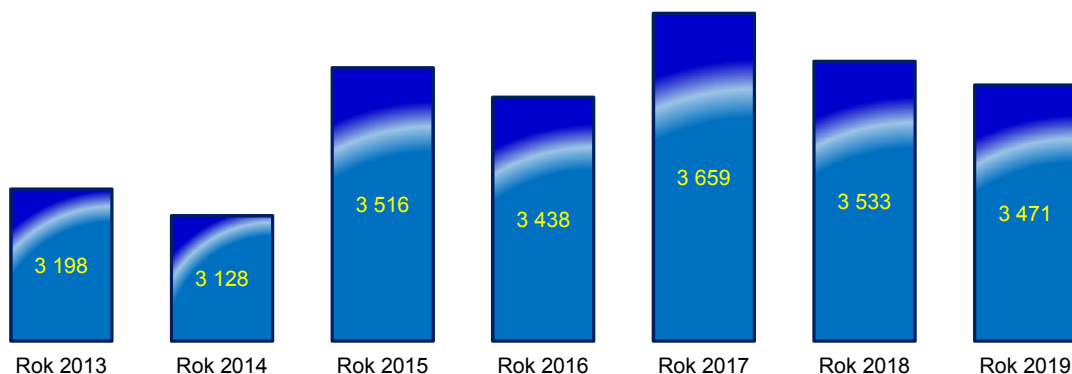
## Výnosy

V roku 2019 ústav dosiahol celkové **výnosy** vo výške **3 470,80 tisíc €**, čo predstavuje v porovnaní s predchádzajúcim rokom 2018 nižšiu tvorbu výnosov o **62,54 tisíc €** (1,77 %).

Nižšia tvorba výnosov bola predovšetkým v prevádzkových výnosoch, a to najmä vo výnosoch za vydávanie licencií, ETA stavebného výrobku, overovanie meradiel, kalibrácia meradiel, skúšky typu v systéme 3 a III a výnosoch za nepovinnú certifikáciu a certifikáciu integrovaného manažérskeho systému, systému kvality, BOZP a EMS.

Naopak vyššia tvorba výnosov sa dosiahla vo výnosoch za certifikáciu v systéme 1+, 1 a 2+, za skúšky v laboratóriu, výrobo-kontrolné, skúšky statické in-situ, priebežné inšpekcie a priebežný dohľad v systémoch 1+, 1 a 2+, I+ a II+, technické posudzovanie, znalecké posudky podľa zákona, odborné posudky a vyjadrenia.

Vývoj celkových výnosov v tisíc €



## Štruktúra výnosov:

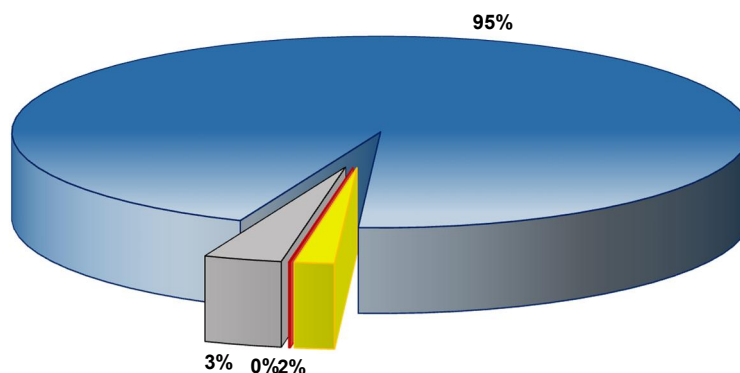
- **prevádzkové výnosy**, posudzovania parametrov stavebných výrobkov, certifikácia systémov manažérstva, technické posudzovanie, posudzovanie zhody, skúšky stavebných výrobkov a konštrukcií, diagnostické skúšky, zaťažovacie skúšky mostov, vydávanie licencií na špeciálne stavebné práce (ETICS), okná, strechy a mostné dilatačné závery, balkónové systémy, zručnosť a diagnostika, meranie hluku a vibrácií v životnom a pracovnom prostredí, kalibrácia meradiel, overovanie pracovných meradiel a určených meradiel, výskumno-vývojová činnosť, publikačná činnosť, vzdelávanie a školenia, projekčná činnosť, poradenstvo výrobcovi a iné, dosiahli výšku **3 289,02 tisíc €**, keď ich podiel na celkových výnosoch v roku 2019 bol 94,76 %,
- **finančné výnosy**, projekty APVV, EU GUGLE, CAIV-V, náhrady škôd za poistné udalosti, boli tvorené vo výške **60,68 tisíc €**, čo predstavuje 1,75 % z celkovej tvorby výnosov,

# FINANČNÁ ČASŤ



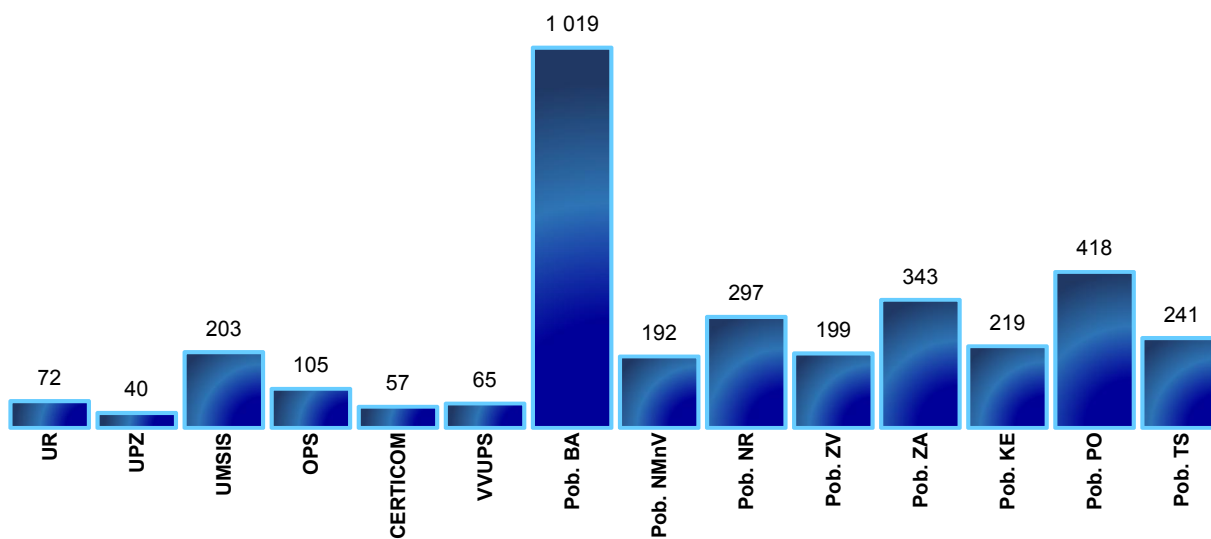
- **mimoriadne výnosy**, výnosy z prenájmu majetku a predaja vyradeného majetku, dosiahli výšku **118,85 tisíc €**, čo predstavuje 3,42 % z celkových výnosov,
- **vnútro podnikové výnosy**, aktivácia vnútroorganizačných služieb a dlhodobého hmotného majetku vo výške **2,25 tisíc €**, čo je 0,07 % z celkových výnosov.

Štruktúra výnosov v tisíc €



■ Mimoriadne výnosy 
 ■ Prevádzkové výnosy 
 ■ Finančné výnosy 
 ■ Vnútro podnikové výnosy

Prehľad výnosov podľa útvarov a pobočiek v tisíc €



# FINANČNÁ ČASŤ

## Prehľad vydaných a zrušených certifikátov

Autorizovaná osoba č.: SK04

Notifikovaná osoba č.: 1301

<b>Rok 2019</b>	<b>Harmonizovaná oblasť (počet)</b>	<b>Národná oblasť (počet)</b>
Certifikáty o nemennosti parametrov podstatných vlastností výrobku (na základe hEN, STN)	12	16
Certifikáty o nemennosti parametrov podstatných vlastností výrobku (na základe EAD/ETA, SK TP)	10	33
Certifikáty o zhode systému riadenia výroby u výrobcu (na základe hEN, STN)	54	107
Certifikáty o zhode systému riadenia výroby u výrobcu (na základe EAD/ETA, SK TP)	2	26
Priebežný dohľad - systém posudzovania parametrov 1,1+	217	270
Priebežný dohľad - systém posudzovania parametrov 2+	379	472
Skúška typu výrobku, systém posudzovania parametrov 3 na základe hEN, STN	24	1
Zrušené certifikáty zhody	2	11
Zrušené certifikáty o nemennosti parametrov podstatných vlastností výrobku	7	21
Zrušené certifikáty vnútropodnikovej kontroly	32	19
Zrušené certifikáty o zhode systému riadenia výroby u výrobcu	40	62

## Orgán technického posudzovania (TAB)

<b>Rok 2019</b>	<b>Počet</b>
Vydané EAD	0
Vydané ETA	23
Vydané zmeny (ďalšie verzie)	14
Zrušené ETA	0

# FINANČNÁ ČASŤ



## Autorizovaná osoba na technické posudzovanie TP04

<b>Rok 2019</b>	<b>Počet</b>
Vydané SK technické posúdenia (SK TP)	76
Zrušené SK technické posúdenie	37
Vydané zmeny (ďalšie verzie) SK technické posúdenie	9

## Vydané licencie na špeciálne stavebné práce

<b>Rok 2019</b>	<b>Počet licencií</b>
Tepelnoizolačné kontaktné systémy (ETICS)	285
Tepelnoizolačné a hydroizolačné systémy plochých striech	25
Zabudovanie vonkajších otvorových konštrukcií do stavby	20
Montáž dilatačných mostných záverov	6
Balkónové systémy	2

# FINANČNÁ ČASŤ

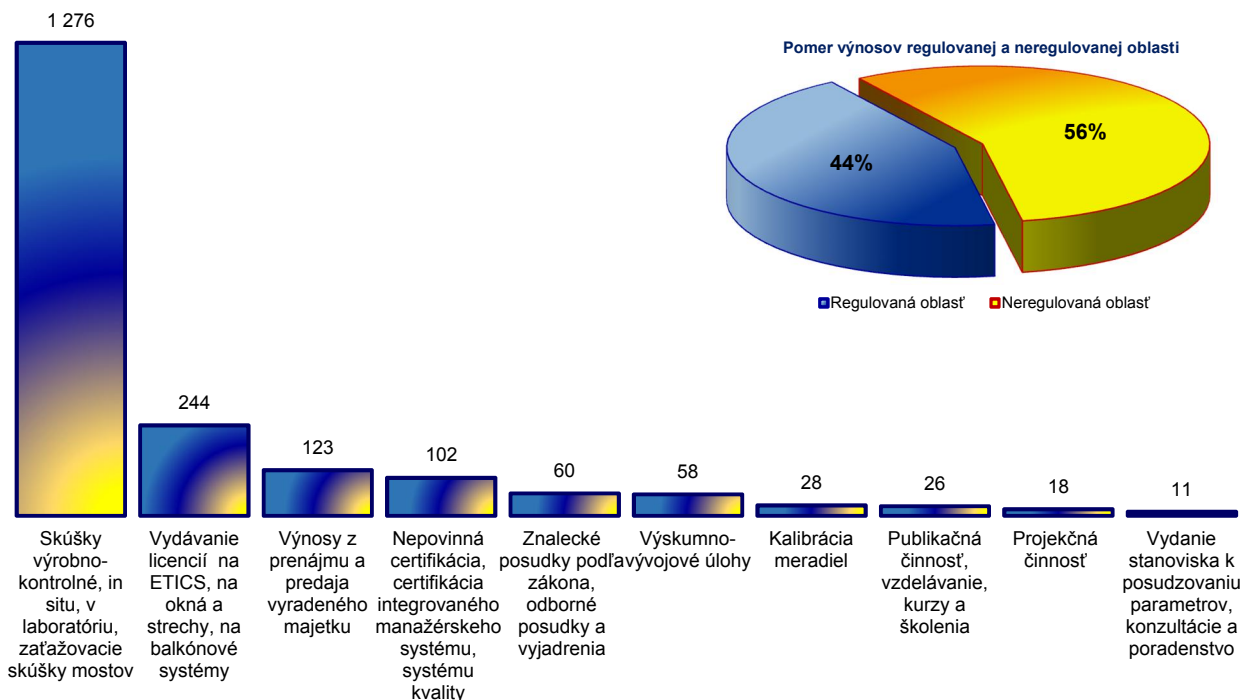
## Výnosy v neregulovanej oblasti:

Skúšky v laboratóriu, výrobnokontrolné, meranie hluku alebo vibrácií, diagnostické, meranie veličín, skúšky statické in situ a monitorovanie kvality výrobkov a zaťažovacie skúšky	1 276,4 tisíc €
Vydávanie licencií na ETICS, na okná, na strechy, dilatácie a na balkónové systémy	243,8 tisíc €
Výnosy z prenájmu majetku, predaja vyradeného majetku a aktivácia služieb a dlhodobého hmotného majetku	123,1 tisíc €
Nepovinná certifikácia a certifikácia integrovaného manažérskeho systému, systému kvality, BOZP, EMS	102,4 tisíc €
Znalecké posudky podľa zákona, odborné posudky a vyjadrenia, stanoviská	60,3 tisíc €
Výskumno-vývojové úlohy	57,8 tisíc €
Kalibrácia meradiel	27,8 tisíc €
Publikačná činnosť, vzdelávanie, kurzy a školenia	25,6 tisíc €
Projekčná činnosť	17,7 tisíc €
Vydanie stanoviska k posudzovaniu parametrov, konzultácie a poradenstvo	10,7 tisíc €
Ostatné činnosti	9,0 tisíc €

**Spolu**

**1 954,6 tisíc €**

Štruktúra výnosov v neregulovanej oblasti v tisíc €





# FINANČNÁ ČASŤ

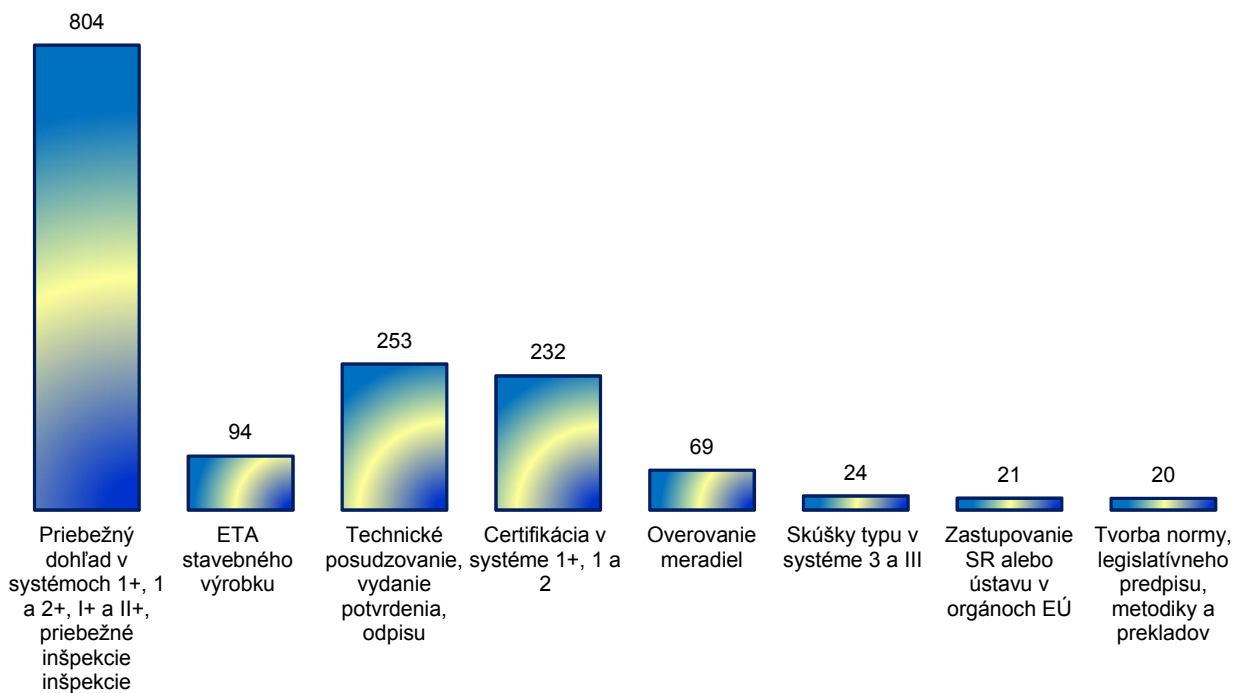
## Výnosy v regulovanej oblasti:

Priebežný dohľad v systémoch 1+, 1 a 2+, I+ a II+, priebežné inšpekcie	804,2 tisíc €
ETA stavebného výrobku	93,5 tisíc €
Technické posudzovanie a vydanie potvrdenia, odpisu	252,7 tisíc €
Certifikácia v systéme 1+, 1 a 2+	232,0 tisíc €
Overovanie meradiel	68,9 tisíc €
Skúšky typu v systéme 3 a III	24,4 tisíc €
Zastupovanie SR alebo ústavu v orgánoch EÚ	20,5 tisíc €
Tvorba normy, legislatívneho predpisu, metodiky a prekladov	20,2 tisíc €

**Spolu**

**1 516,4 tisíc €**

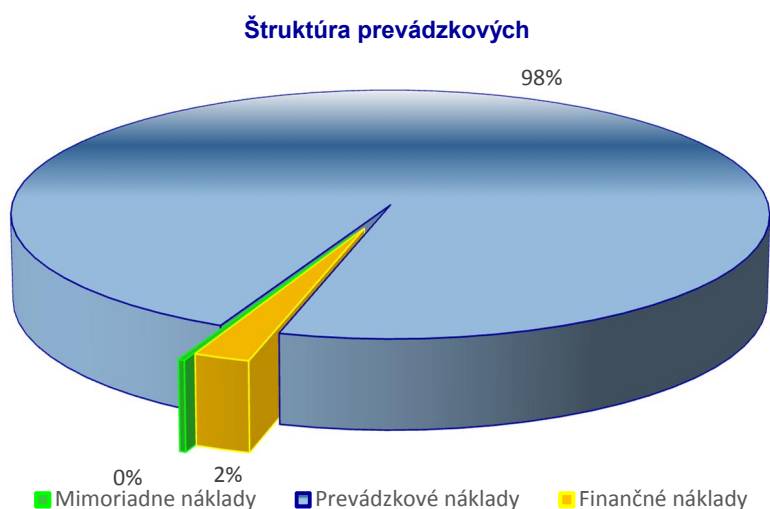
Štruktúra výnosov v regulovanej oblasti v tisíc €



# FINANČNÁ ČASŤ

## Náklady

V priebehu roku 2019 ústav čerpal **náklady** v celkovej výške **3 756,96 tisíc €**, čo predstavuje oproti predchádzajúcemu roku 2018 (**3 533,15 tisíc €**) vyššie čerpanie o 6,33 %. Vyššie čerpanie nákladov bolo predovšetkým v službách na subdodávky, mzdových a osobných nákladoch a v tvorbe odpisov.



### Štruktúra nákladov:

- prevádzkové náklady** sa podieľali na tvorbe celkových nákladov v roku 2019 podielom 97,54 %, čo predstavuje **3 664,47 tisíc €**. Štruktúra **prevádzkových nákladov** je nasledovná:

Spotrebované nákupy	269,50 tisíc €
Služby	557,82 tisíc €
Mzdové a ostatné osobné náklady	1 836,56 tisíc €
Zákonné sociálne a zdravotné poistenie a zákonné sociálne náklady	749,11 tisíc €
Odpisy dlhodobého nehmotného a hmotného majetku	246,45 tisíc €
Poskytnuté príspevky iným účtovným jednotkám	5,03 tisíc €

**Spotrebované nákupy**, (spotreba materiálu, palív a energií) nižšie čerpanie oproti predchádzajúcemu roku o 4,58 %.

**Služby**, vyššie čerpanie (o 23,32 %) oproti roku 2018 bolo predovšetkým v **subdodávkach na služby**, a **ostatných službách na prevádzku** (vzrástli náklady na akreditáciu, udržiavanie akreditácie a dohľady vo výške 54,06 tisíc €).

Vzrástli **mzdové a ostatné osobné náklady**, vyššie čerpanie ako v roku 2018 o 2,85 %, ústav pokračoval v udržiavaní konkurencieschopnej mzdovej politiky, ktorá odrážala situáciu v stavebnom sektore a od 1.1.2019 sa pristúpilo k zvýšeniu tarifných tried zamestnancov.

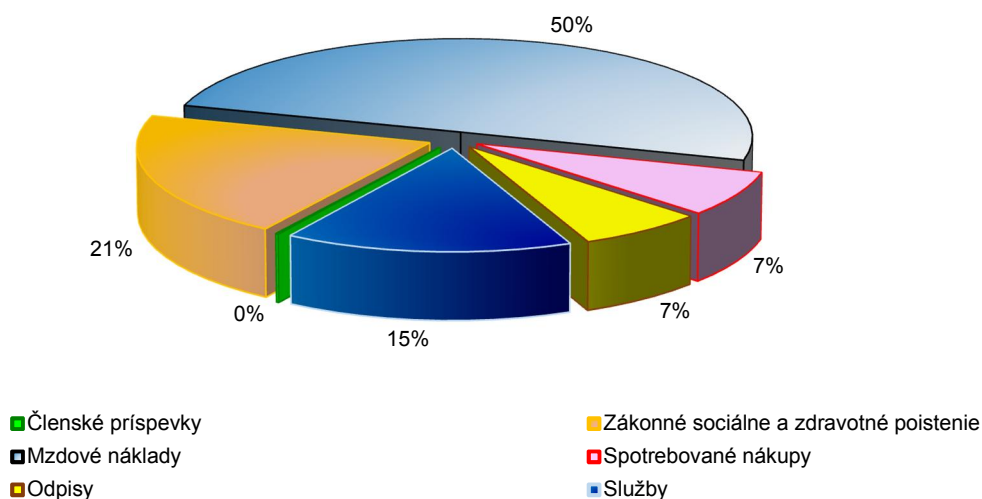
Súčasťou mzdovej politiky bolo tiež vyplácanie mimoriadnych a koncoročných odmien pre útvary s kladným hospodárskym výsledkom v zmysle interných predpisov ústavu.

# FINANČNÁ ČASŤ

S vyšším čerpaním mzdových prostriedkov súvisí aj nárast nákladov v položke **zákonné sociálne a zdravotné poistenie a zákonné sociálne náklady**, nárast oproti predchádzajúcemu roku o 6,31%, v zmysle zákona č. 347/2018 Z. z. a následne § 152 ZP boli zamestnancom vyplácané rekreačné poukazy v celkovej výške 7,09 tisíc €.

**Odpisy dlhodobého nehmotného a hmotného majetku**, ich medziročná vyššia tvorba o 15,11 % súvisí s nákupom nových skúšobných zariadení a prístrojov, úžitkových vozidiel a zaradením dokončených stavieb do majetku.

Štruktúra prevádzkových nákladov



- **finančné náklady** tvorili 2,21 % (**83,07 tisíc €**).  
Štruktúra **finančných nákladov** je nasledovná:

Daň z nehnuteľností	47,09 tisíc €
Náklady na poistenie majetku	23,04 tisíc €
Iné ostatné náklady (ostatné dane a poplatky, nenárokovateľná DPH z EÚ)	5,66 tisíc €
Daň z motorových vozidiel	4,08 tisíc €
Bankové poplatky, kurzové straty, úroky a centové vyrovnanie	3,20 tisíc €

# FINANČNÁ ČASŤ

- **mimoriadne náklady** tvorili 0,25 % (**9,42** tisíc €).  
Štruktúra **mimoriadnych nákladov** je nasledovná:

Odpísanie daňových pohľadávok	6,52 tisíc €
Odpísanie nedaňových pohľadávok	3,27 tisíc €
Tvorba a zúčtovanie opravných položiek	- 0,37 tisíc €

## Realizované investície a ich štruktúra:

Plánované investície v priebehu roku 2019 boli zacielené na dosahovanie kvality našich poskytovaných služieb a boli realizované v celkovej hodnote **211,43** tisíc €.

- **skúšobné zariadenia a prístroje** **49,16** tisíc €  
*v tom:*
  - diagnostický prístroj GPR, pobočka Bratislava 19,69 tisíc €
  - trhací stroj, pobočka Nitra 17,62 tisíc €
  - presná váha Toledo MS32001L/01, pobočka Prešov 4,64 tisíc €
  - striasací stolík, pobočka Tatranská Štrba 1,86 tisíc €
  - merač hrúbky fólií, pobočka Tatranská Štrba 1,61 tisíc €
  - dvojkanálový FFT analyzátor, metrológia 0,75 tisíc €
  - zariadenie na skúšky rebríkov, pobočka Bratislava 0,63 tisíc €
  - stolná váha, pobočka Košice 0,57 tisíc €
  - krovínorez, pobočka Nové Mesto nad Váhom 0,52 tisíc €
  - snežná fréza, pobočka Nové Mesto nad Váhom 0,75 tisíc €
  - váha KERN, pobočka Bratislava 0,52 tisíc €
- **dobudovanie laboratórnych priestorov a obnova budov** **72,31** tisíc €  
*v tom:*
  - obnova betonárskeho laboratória a laboratórnych priestorov v Bratislave 21,83 tisíc €
  - vybudovanie metrologického laboratória v Bratislave 9,69 tisíc €
  - zatiernenie haly - vonkajšie žalúzie skúšobná hala na pobočke Bratislava 9,46 tisíc €
  - obnova ostatných laboratórnych priestorov v Bratislave 4,86 tisíc €
  - rozšírenie a obnova elektroinštalácie a kabeláže v Bratislave 2,98 tisíc €
  - vybudovanie kanalizačnej prípojky v Bratislave 2,37 tisíc €
  - obnova hygienických zariadení a priestorov na pobočke Prešov 9,27 tisíc €
  - dobudovanie podlahového kúrenia a elektroinštalácie v Prešove 4,63 tisíc €
  - dobudovanie inšpekčného bytu v Prešove 3,54 tisíc €
  - Infrakúrenie v skúšobnej hale v Prešove 2,09 tisíc €
  - rozšírenie elektronického zabezpečovacieho systému v Bratislave 1,59 tisíc €
- **softvér a hardvér** **29,25** tisíc €  
*v tom:*
  - program SPIN 13,71 tisíc €
  - výpočtová a kopírovacia technika 9,92 tisíc €
  - program ISAC 3,12 tisíc €
  - program WinIso2D 1,92 tisíc €
  - rozšírenie server 0,58 tisíc €
  -

# FINANČNÁ ČASŤ

- **dopravné prostriedky**

**60,71 tisíc €**

*v tom:*

- úžitkový automobil, pobočka Prešov
- úžitkový automobil, metrológia
- úžitkový automobil, pobočka Bratislava

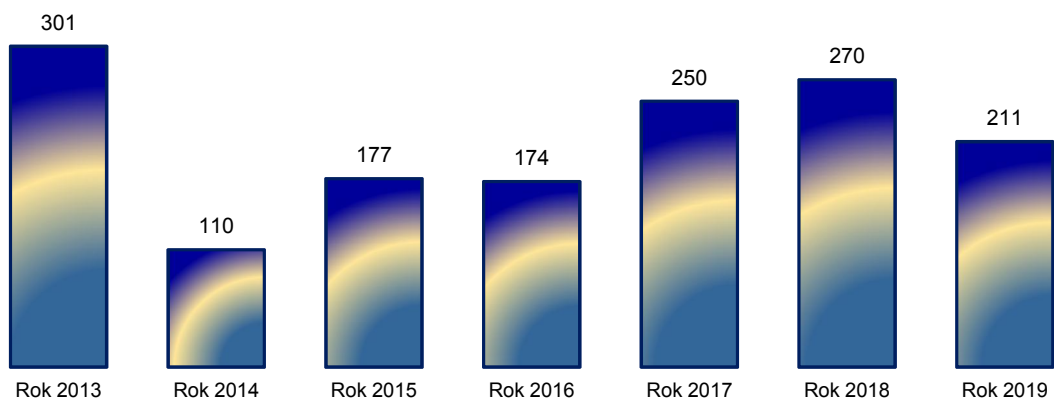
27,73 tisíc €

16,89 tisíc €

16,09 tisíc €



Vývoj investícií v tisíc €



# FINANČNÁ ČASŤ

## Hospodársky výsledok

Ústav dosiahol hospodársky výsledok za účtovné obdobie 2019 - stratu vo výške **286 160,52 €**.

Príčiny dosiahnutej straty:

- nižšia tvorba výnosov, pokles aj oproti roku 2018 (o 62,54 tisíc €, odchod niektorých pracovníkov na starobný dôchodok, ale aj odchod za výhodnejším zárobkom a výhodnejšími benefitmi, náročné zaúčnanie nových pracovníkov),
- vyššie čerpanie mzdových nákladov (nárast oproti roku 2018 o 50,97 tisíc €, čo súvisí so zvyšovaním tarifných tried zamestnancov za účelom stabilizovania pracovnej sily a udržaním konkurencieschopnosti mzdovej úrovne na stavebnom trhu),
- vyššie čerpanie zákonného a zdravotného poistenia a zákonných sociálnych nákladov (oproti roku 2018 o 44,48 tisíc €, čo súviselo s čerpaním mzdových nákladov a vyplácaním prostriedkov na rekreačné poukazy zamestnancom ústavu),
- vyššia tvorba odpisov dlhodobého hmotného a nehmotného majetku, (nákup potrebných skúšobných zariadení a prístrojov, úžitkových vozidiel a nákup nového ekonomického softvéru),
- nepriaznivé ekonomické podmienky na stavebnom trhu, snaha o znižovanie úrovne cenovej hladiny odberateľov nami poskytovaných služieb.

## Štruktúra výsledku hospodárenia

Výsledok hospodárenia z prevádzkových činností	- 375 447,22 €
Výsledok hospodárenia z finančných činností	- 22 391,45 €
Výsledok hospodárenia z mimoriadnych činností	111 678,15 €
<b>Výsledok hospodárenia pred zdanením - strata</b>	<b>- 286 160,52 €</b>
<b>Daň z príjmov</b>	<b>0,00 €</b>
<b>Výsledok hospodárenia po zdanení - strata</b>	<b>- 286 160,52 €</b>

Technický a skúšobný ústav stavebný za rok 2019 nemal nedoplatky na daniach spravovaných voči daňovému úradu a v priebehu roku zaplatil:

- daň z pridanej hodnoty vo výške **370 918,26 €**,
- preddavky na daň z príjmov za rok 2019 vo výške **16 333,16 €**,
- daň z nehnuteľnosti za rok 2019 vo výške **47 085,66 €**,
- daň z motorových vozidiel vo výške **4 080,22 €**

Daňový úrad vrátil ústavu za rok 2019 čiastku zo zaplatených preddavkov dane z príjmov za rok 2018 vo výške **10 189,95 €**.

Závazky z obchodného styku v tuzemsku, ako aj v zahraničí voči svojim obchodným partnerom sa uhrádzali vždy pravidelne a v lehote splatnosti a pohotovú likviditu bola v medziach optimálneho pásma. V roku 2019 boli v stanovených termínoch uhrádzané všetky záväzky voči daňovému úradu, sociálnej poisťovni a zdravotným poisťovniam, ako aj záväzky voči zamestnancom.

Dosiahnutý výsledok hospodárenia po zaúčtovaní dane z príjmu - strata vo výške **286 160,25 €**, bude vysporiadaná nasledovným spôsobom: **zúčtovaním do rezervného fondu**.

# FINANČNÁ ČASŤ

## Ukazovatele finančnej analýzy

Ukazovatele finančnej analýzy vyjadrujú vnútornú finančnú silu organizácie, jej schopnosť tvoriť z vlastnej prevádzkovej činnosti požadované finančné zdroje, ktoré boli použité predovšetkým na financovanie bežnej činnosti firmy, ako aj na financovanie dlhodobého majetku, nákladovú službu spojenú s obstaraním cudzieho kapitálu a na uhrádzanie splatných záväzkov.

Ukazovatele likvidity	2018	2019	odporúčaná hodnota
Likvidita I. stupňa (pohotová)	2,263	1,575	0,2 - 0,6
Likvidita II. stupňa (bežná)	3,999	3,521	1,0 - 1,5
Likvidita III. stupňa (celková)	3,999	3,521	2,0 - 2,5

Vyjadruje schopnosť firmy uhradiť okamžite splatné finančné záväzky peňažnými prostriedkami. Likvidita je zabezpečená, keď na 1 € krátkodobých záväzkov pripadá najmenej 20 centov finančného majetku.

Ukazovatele rentability	2018	2019	odporúčaná hodnota
Rentabilita celkového kapitálu	- 0,430 %	- 8,276 %	0,1 a viac
Rentabilita výnosov (ziskovosť)	- 0,005 %	- 0,082 %	0,1 a viac
Rentabilita tržieb	- 0,430 %	- 8,276	0,1 a viac

Ukazovatele rentability charakterizujú efektívnosť práce z pohľadu organizácie ako celku a vlastníka.

Ukazovatele aktivity	2018	2019	odporúčaná hodnota
Doba inkasa pohľadávok (v dňoch)	89,516	101,278	neudané
Doba splatnosti záväzkov (v dňoch)	18,474	20,105	60 dní a menej
Doba obratu vlastného kapitálu	334,695	310,417	neudané
Doba obratu celkového kapitálu	409,076	383,735	neudané
Obrátkovosť celkových aktív	0,892	0,951	neudané

V roku 2019 doba splatnosti záväzkov neprevýšila dobu inkasa pohľadávok. Ukazovatele aktivity vyjadrujú, ako firma účinne využíva svoj majetok.

Ukazovatele zadlženosti	2018	2019	odporúčaná hodnota
Zadlženosť vlastného imania	23,380 %	22,790 %	menej ako 70 %
Celková vlastného aktív	12,873 %	13,375 %	menej ako 50 %
Úroveň samofinancovania	81,820 %	80,894 %	30 % a viac
Finančná páka ZI	1,830	1,679	

Ukazovatele zadlženosti slúžia na monitorovanie štruktúry finančných zdrojov podniku. Podiel vlastných a cudzích zdrojov ovplyvňuje finančnú stabilitu podniku. Vysoký podiel vlastných zdrojov robí podnik stabilným, nezávislým, pri ich nízkom podiele je naopak podnik labilný, výkyvy na trhu a zneistenie veriteľov môže mať vážne dôsledky.

Navzájom sa doplňujúce finančné ukazovatele vypovedajúce o miere krytia potrieb firmy vlastnými a cudzími zdrojmi sú predovšetkým celková zadlženosť, koeficient (úroveň) samofinancovania a finančná páka. Úroveň samofinancovania vyjadruje mieru schopnosti pokryť potreby podniku vlastnými zdrojmi, t. j. výšku samostatnosti.

Vývoj týchto ukazovateľov možno hodnotiť ako priaznivý.

# FINANČNÁ ČASŤ



Ostatné ukazovatele	2018	2019	odporúčaná hodnota
Úroveň samofinancovania	81,817 %	80,817 %	viac ako 30 %
Platobná neschopnosť	0,580	0,510	menej ako 1,0

Ukazovateľ vyjadruje mieru schopnosti pokryť potreby podniku vlastnými zdrojmi t. j. výšku samostatnosti.

Ak neobežný majetok je menší, ako vlastné imanie a dlhodobé záväzky a rezervy, znamená to, že neobežný majetok je krytý dlhodobými zdrojmi a účtovná jednotka základné pravidlo financovania dodržala.



# ÚČTOVNÁ ZÁVIERKA



Účtovná závierka bola overená nezávislým audítorm, BASTA AUDIT, s.r.o. číslo licencie **228** zastúpená Ing. Helenou Ivaničovou, štatutárny audítor, licencia **SKAu č. 699**.

Účtovná závierka organizácie je zostavená k 31. decembru 2019 ako riadna účtovná závierka podľa § 17 zákona 431/2002 Z. z. o účtovníctve v znení neskorších predpisov za účtovné obdobie od 1. januára 2019 do 31. decembra 2019.

Účtovníctvo sa vedie na základe dodržiavania časovej a vecnej súvislosti nákladov a výnosov. Za základ sa berú všetky náklady a výnosy bez ohľadu na dátum ich plnenia.

Podľa názoru audítora účtovná závierka poskytuje verný a pravdivý obraz o finančnej situácii neziskovej organizácie k 31. decembru 2019 a výsledkoch jej hospodárenia za rok, ktorý sa skončil k uvedenému dátumu, ako aj súlad výročnej správy s účtovnou závierkou za uvedený rok a je v súlade so slovenským zákonom o účtovníctve č. 431/2002 Z. z. v znení neskorších predpisov a nadväzujúcim právnymi predpismi.

Po skončení účtovného obdobia nenastali žiadne udalosti osobitého významu, ktoré by mali vplyv na účtovnú závierku ústavu za rok 2019.

# ÚČTOVNÁ ZÁVIERKA

## Správa nezávislého audítora

### SPRÁVA NEZÁVISLÉHO AUDÍTORA

štatutárnemu orgánu neziskovej organizácii Technický a skúšobný ústav stavebný so sídlom  
v Bratislave, Studená č. 3.

## Správa z auditu účtovnej závierky

### Názor

Uskutočnila som audit účtovnej závierky neziskovej organizácie Technický a skúšobný ústav stavebný (ďalej len „TSÚS“), ktorá obsahuje súvahu k 31. decembru 2019, výkaz ziskov a strát za rok končiaci sa k uvedenému dátumu, a poznámky, ktoré obsahujú súhrn významných účtovných zásad a účtovných metód.

Podľa môjho názoru, priložená účtovná závierka poskytuje pravdivý a verný obraz finančnej situácie TSÚS k 31. decembru 2019 a výsledku jej hospodárenia za rok končiaci sa k uvedenému dátumu podľa zákona č. 431/2002 Z. z. o účtovníctve v znení neskorších predpisov (ďalej len „zákon o účtovníctve“).

### Základ pre názor

Audit som vykonala podľa medzinárodných audítorských štandardov (International Standards on Auditing, ISA). Moja zodpovednosť podľa týchto štandardov je uvedená v odseku Zodpovednosť audítora za audit účtovnej závierky. Od TSÚS som nezávislá podľa ustanovení zákona č. 423/2015 o štatutárnom audite a o zmene a doplnení zákona č. 431/2002 Z. z. o účtovníctve v znení neskorších predpisov (ďalej len „zákon o štatutárnom audite“) týkajúcich sa etiky, vrátane Etického kódexu audítora, relevantných pre tento audit účtovnej závierky a splnila som aj ostatné požiadavky týchto ustanovení týkajúcich sa etiky.

Som presvedčená, že audítorské dôkazy, ktoré som získala, poskytujú dostatočný a vhodný základ pre môj názor.

### Zodpovednosť štatutárneho orgánu za účtovnú závierku

Štatutárny orgán je zodpovedný za zostavenie tejto účtovnej závierky tak, aby poskytovala pravdivý a verný obraz podľa zákona o účtovníctve a za tie interné kontroly, ktoré považuje za potrebné na zostavenie účtovnej závierky, ktorá neobsahuje významné nesprávnosti, či už v dôsledku podvodu alebo chyby.

Pri zostavovaní účtovnej závierky je štatutárny orgán zodpovedný za zhodnotenie schopnosti TSÚS nepretržite pokračovať vo svojej činnosti, za opísanie skutočností týkajúcich sa nepretržitého pokračovania v činnosti, ak je to potrebné, a za použitie predpokladu nepretržitého pokračovania v činnosti v účtovníctve, ibaže by mal v úmysle spoločnosť zlikvidovať alebo ukončiť jej činnosť, alebo by nemal inú realistickú možnosť než tak urobiť.

### Zodpovednosť audítora za audit účtovnej závierky

Moju zodpovednosťou je získať primerané uistenie, či účtovná závierka ako celok neobsahuje významné nesprávnosti, či už v dôsledku podvodu alebo chyby, a vydať správu audítora, vrátane názoru. Primerané uistenie je uistenie vysokého stupňa, ale nie je zárukou toho, že audit vykonaný podľa medzinárodných audítorských štandardov vždy odhalí významné nesprávnosti, ak také existujú.

# ÚČTOVNÁ ZÁVIERKA

Nesprávnosti môžu vzniknúť v dôsledku podvodu alebo chyby a za významné sa považujú vtedy, ak by sa dalo odôvodnene očakávať, že jednotlivito alebo v súhrne by mohli ovplyvniť ekonomické rozhodnutia používateľov, uskutočnené na základe tejto účtovnej závierky.

V rámci auditu uskutočneného podľa medzinárodných audítorských štandardov, počas celého auditu uplatňujem odborný úsudok a zachovávam profesionálny skepticizmus. Okrem toho:

- Identifikujem a posudzujem riziká významnej nesprávnosti účtovnej závierky, či už v dôsledku podvodu alebo chyby, navrhujem a uskutočňujem audítorské postupy reagujúce na tieto riziká a získavam audítorské dôkazy, ktoré sú dostatočné a vhodné na poskytnutie základu pre môj názor. Riziko neodhalenia významnej nesprávnosti v dôsledku podvodu je vyššie ako toto riziko v dôsledku chyby, pretože podvod môže zahŕňať tajnú dohodu, falšovanie, úmyselné vynechanie, nepravdivé vyhlásenie alebo obídenie internej kontroly.
- Oboznamujem sa s internými kontrolami relevantnými pre audit, aby som mohla navrhnúť audítorské postupy vhodné za daných okolností, ale nie za účelom vyjadrenia názoru na efektívnosť interných kontrol TSÚS.
- Hodnotím vhodnosť použitých účtovných zásad a účtovných metód a primeranosť účtovných odhadov a uvedenie s nimi súvisiacich informácií, uskutočnené štatutárnym orgánom.
- Robím záver o tom, či štatutárny orgán vhodne v účtovníctve používa predpoklad nepretržitého pokračovania v činnosti a na základe získaných audítorských dôkazov záver o tom, či existuje významná neistota v súvislosti s udalosťami alebo okolnosťami, ktoré by mohli významne spochybniť schopnosť TSÚS nepretržite pokračovať v činnosti. Ak dospejem k záveru, že významná neistota existuje, som povinná upozorniť v mojej správe audítora na súvisiace informácie uvedené v účtovnej závierke alebo, ak sú tieto informácie nedostatočné, modifikovať môj názor. Moje závery vychádzajú z audítorských dôkazov získaných do dátumu vydania mojej správy audítora. Budúce udalosti alebo okolnosti však môžu spôsobiť, že TSÚS prestane pokračovať v nepretržitej činnosti.
- Hodnotím celkovú prezentáciu, štruktúru a obsah účtovnej závierky vrátane informácií v nej uvedených, ako aj to, či účtovná závierka zachytáva uskutočnené transakcie a udalosti spôsobom, ktorý vedie k ich vernému zobrazeniu.

## **Správa k ďalším požiadavkám zákonov a iných právnych predpisov**

### **Správa k informáciám, ktoré sa uvádzajú vo výročnej správe**

Štatutárny orgán je zodpovedný za informácie uvedené vo výročnej správe, zostavenej podľa požiadaviek zákona o účtovníctve. Môj vyššie uvedený názor na účtovnú závierku sa nevzťahuje na iné informácie vo výročnej správe.

V súvislosti s auditom účtovnej závierky je mojou zodpovednosťou oboznámenie sa s informáciami uvedenými vo výročnej správe a posúdenie, či tieto informácie nie sú vo významnom nesúlade s auditovanou účtovnou závierkou alebo mojimi poznatkami, ktoré som získala počas auditu účtovnej závierky, alebo sa inak zdajú byť významne nesprávne.

Posúdila som, či výročná správa TSÚS obsahuje informácie, ktorých uvedenie vyžaduje zákon o účtovníctve.

# ÚČTOVNÁ ZÁVIERKA

Na základe prác vykonaných počas auditu účtovnej závierky, podľa môjho názoru:

- informácie uvedené vo výročnej správe TSÚS zostavenej za rok 2019 sú v súlade s účtovnou závierkou za daný rok,
- výročná správa TSÚS obsahuje informácie podľa zákona o účtovníctve.

Okrem toho, na základe mojich poznatkov o účtovnej jednotke a situácii v nej, ktoré som získala počas auditu účtovnej závierky, som povinná uviesť, či som zistila významné nesprávnosti vo výročnej správe, ktorú som obdržala pred dátumom vydania tejto správy audítora. V tejto súvislosti neexistujú zistenia, ktoré by som mala uviesť.

Neoddeliteľnou súčasťou tejto správy je:

- účtovná závierka vyššie uvedenej neziskovej organizácie zostavená k 31.12.2019
- výročná správa za rok 2019.

V Bratislave, 24.3.2020



**BASTA AUDIT s.r.o.**  
Č.l. 228, Matúšová 23  
811 04 Bratislava  
v zastúpení  
**Ing. Helena Ivaničová,**  
**Štatutárny audítor**  
Č. lic. 699  
Gabčíkova č. 2  
841 05 Bratislava.

# ÚČTOVNÁ ZÁVIERKA

## Základné údaje ročnej účtovnej závierky

Súvaha k 31.12.2019 (v tisíc €)

	2018	2019
<b>MAJETOK SPOLU</b>	<b>3 768,56</b>	<b>3 457,85</b>
<b>NEOBEŽNÝ MAJETOK SPOLU</b>	<b>1 820,44</b>	<b>1 783,83</b>
<b>Dlhodobý nehmotný majetok</b>	<b>10,89</b>	<b>22,32</b>
- softvér	5,49	18,78
- oceniteľné práva	5,40	3,54
<b>Dlhodobý hmotný majetok</b>	<b>1 809,55</b>	<b>1 761,51</b>
- pozemky	801,35	801,35
- umelecké diela a zbierky, drahé kovy	24,95	24,99
- stavby	412,30	433,51
- samostatné hnutelné veci a súbory hnutelných vecí	470,97	395,47
- dopravné prostriedky	58,09	72,13
- ostatný dlhodobý hmotný majetok	39,24	31,38
- obstaranie dlhodobého hmotného majetku	2,65	2,68
- poskytnuté preddavky na dlhodobý hmotný majetok	0,00	0,00
<b>OBEŽNÝ MAJETOK SPOLU</b>	<b>1 925,49</b>	<b>1 652,75</b>
<b>Krátkodobé pohľadávky</b>	<b>835,89</b>	<b>913,27</b>
- pohľadávky z obchodného styku	824,65	912,62
- ostatné pohľadávky	0,00	0,00
- daňové pohľadávky	10,64	0,00
- iné pohľadávky	0,60	0,65
<b>Finančné účty</b>	<b>1 089,60</b>	<b>739,48</b>
- pokladnica	11,41	9,94
- bankové účty	1 078,19	729,54
<b>ČASOVÉ ROZLIŠENIE SPOLU</b>	<b>22,63</b>	<b>21,27</b>
- náklady budúcich období	22,47	21,11
- príjmy budúcich období	0,16	0,16
<b>VLASTNÉ A CUDZIE ZDROJE SPOLU</b>	<b>3 768,56</b>	<b>3 457,85</b>
<b>Vlastné zdroje krytia majetku spolu</b>	<b>3 083,34</b>	<b>2 797,18</b>
<b>Imanie a peňažné fondy</b>	<b>2 059,72</b>	<b>2 059,72</b>
- základné imanie	2 059,72	2 059,72
<b>Fondy tvorené zo zisku /rezervný fond/</b>	<b>1 039,83</b>	<b>1 023,62</b>
<b>Výsledok hospodárenia za účtovné obdobie</b>	<b>-16,21</b>	<b>-286,16</b>
<b>Cudzie zdroje spolu</b>	<b>533,69</b>	<b>519,35</b>
<b>Rezervy</b>	<b>48,57</b>	<b>44,40</b>
Krátkodobé rezervy	48,57	44,40
<b>Dlhodobé záväzky</b>	<b>3,64</b>	<b>5,57</b>
- záväzky zo sociálneho fondu	3,64	4,59
- ostatné dlhodobé záväzky	0,00	0,00
<b>Krátkodobé záväzky</b>	<b>481,48</b>	<b>469,38</b>
- záväzky z obchodného styku	170,19	181,17
- zúčtovanie so Soc. poisťovňou a zdrav. poisťovňami	86,49	74,21
- daňové záväzky	24,09	1,20
- ostatné záväzky (mzdy zamestnancov)	200,71	212,80
<b>ČASOVÉ ROZLIŠENIE SPOLU</b>	<b>151,53</b>	<b>141,32</b>
- výdavky budúcich období	0,21	0,00
- výnosy budúcich období	151,32	141,32

# ÚČTOVNÁ ZÁVIERKA

## Výkaz ziskov a strát k 31.12.2019 (v tisíc €)

	2018	2019
Tržby z predaja služieb	3 362,52	3 289,02
Zmluvné pokuty a penále	0,00	0,17
Ostatné pokuty a penále	0,00	0,04
Aktivácia vnútroorganizačných služieb	0,00	1,50
Aktivácia dlhodobého hmotného majetku	0,00	0,75
Úroky	0,33	0,00
Kurzové zisky	0,02	0,16
Iné ostatné výnosy	53,73	60,31
Tržby z predaja dlhodobého nehmotného a hmotného majetku	0,62	2,67
Tržby z predaja materiálu	0,00	0,00
Prijaté dary	0,00	0,00
Výnosy z nájmu majetku	116,11	116,18
<b>Účtovná trieda 6 spolu</b>	<b>3 533,33</b>	<b>3 470,80</b>
Spotreba materiálu	155,24	134,17
Spotreba energie	127,17	135,33
Opravy a udržiavanie	60,76	46,44
Cestovné	50,29	55,70
Náklady na reprezentáciu	6,25	6,25
Ostatné služby	335,01	449,43
Mzdové náklady	1 785,60	1 836,56
Zákonné sociálne poistenie a zdravotné poistenie	617,07	645,25
Ostatné sociálne poistenie	0,00	0,00
Zákonné sociálne náklady	87,56	103,86
Daň z motorových vozidiel	4,15	4,08
Daň z nehnuteľností	47,09	47,09
Ostatné dane a poplatky	0,41	1,89
Ostatné pokuty a penále	0,21	0,18
Zmluvné pokuty a penále	0,00	0,00
Odpísanie pohľadávky	1,17	9,79
Úroky	0,00	0,00
Kurzové straty	0,18	0,15
Dary	0,00	0,00
Manká a škody	6,35	0,00
Iné ostatné náklady	29,30	29,68
Odpisy dlhodobého nehmotného a hmotného majetku	214,09	246,45
Poskytnuté príspevky iným účtovným jednotkám	4,93	5,03
Tvorba a zúčtovanie opravných položiek	0,32	-0,37
<b>Účtovná trieda 5 spolu</b>	<b>3 533,15</b>	<b>3 756,96</b>
<b>Výsledok hospodárenia pred zdanením</b>	<b>0,18</b>	<b>-286,16</b>
Daň z príjmov	16,39	0,00
Dodatočný odvod dane z príjmov	0,00	0,00
<b>Výsledok hospodárenia po zdanení</b>	<b>-16,21</b>	<b>-286,16</b>

# ÚČTOVNÁ ZÁVIERKA

Súvaha k 31.12.2019 sprostredkúva informácie o majetku ústavu a finančných zdrojoch jeho krytia. V hodnotenom období január až december 2019 bol nasledovný pohyb a stav majetku:

## AKTÍVA:

### NEOBEŽNÝ MAJETOK

1. **Dlhodobý nehmotný majetok [22,32 tisíc €]** nárast oproti predchádzajúcemu roku o 11,43 tisíc € (nákup softvéru SPIN, Winslo2D, rozšírenie ISAC).
2. **Dlhodobý hmotný majetok [1 761,51 tisíc €]** zníženie oproti roku 2018 o 48,04 tisíc €, z dôvodu odpisovania zaradeného majetku skúšobných prístrojov a zariadení).

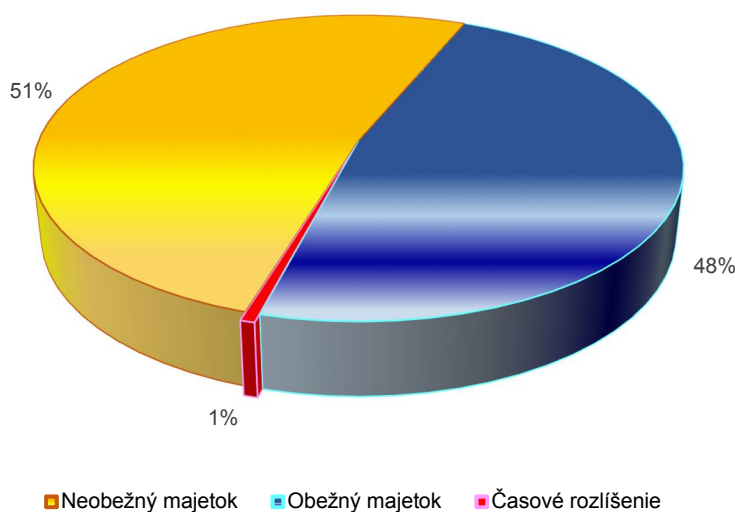
### OBEŽNÝ MAJETOK

3. **Krátkodobé pohľadávky [913,27 tisíc €]** nárast oproti roku 2018 o 77,38 tisíc €, ide predovšetkým o pohľadávky z obchodného styku a sú vykázané ako obežné, keďže ich realizácia sa očakáva v rámci bežného prevádzkového cyklu a ten môže byť dlhší aj ako jeden rok.
4. **Finančné účty [739,48 tisíc €]** zníženie v porovnaní s rokom 2018 o 350,12 tisíc €, súvisí s nižšou tvorbou výnosov a vyšším čerpaním nákladov, jedná sa o finančný majetok, ktorým firma disponuje na účtoch v banke a hotovosťou v pokladniach. Stav finančného majetku klesá úmerne s rastom pohľadávok a naopak.

## ČASOVÉ ROZLIŠENIE

5. **Náklady budúcich období [21,27 tisíc €]** zníženie v porovnaní s rokom 2018 o 1,36 tisíc €, ide o náklady budúcich období t. j. poistenie majetku, predplatné časopisov a publikácií.

Štruktúra majetku



# ÚČTOVNÁ ZÁVIERKA

## PASÍVA:

### VLASTNÉ ZDROJE KRYTIA MAJETKU

1. **Základné imanie [2 059,72 tisíc €].**
2. **Rezervný fond [1 023,62 tisíc €]** pokles o 16,21 tisíc €, vysporiadanie straty z roku 2018.
3. **Výsledok hospodárenia za účtovné obdobie - strata [- 286,16 tisíc €].**

### CUDZIE ZDROJE KRYTIA MAJETKU

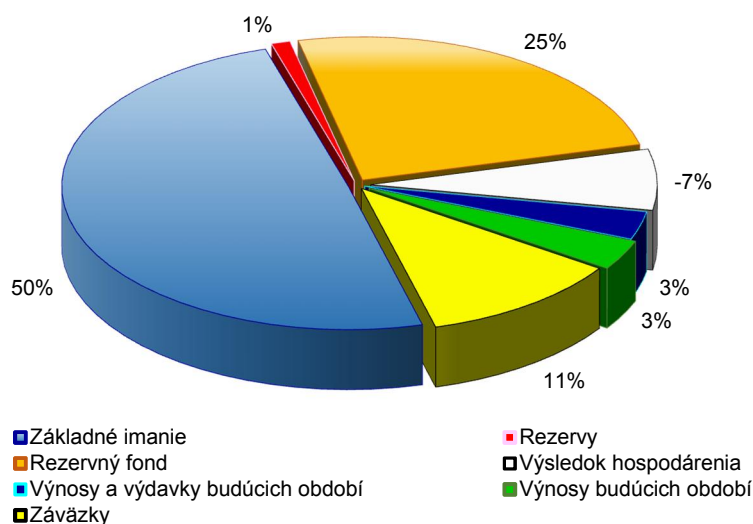
4. **Rezervy [44,40 tisíc €]** zníženie v porovnaní s rokom 2018 o 4,17 tisíc €, vytvorené rezervy - za nevyčerpané dovolenky a odvody, ročné odmeny zamestnancom a odvody.
5. **Dlhodobé záväzky [5,57 tisíc €]** zvýšenie v porovnaní s rokom 2018 o 1,93 tisíc €, záväzky zo sociálneho fondu.
6. **Krátkodobé záväzky [469,38 tisíc €]** zníženie v porovnaní s rokom 2018 o 12,10 tisíc €, ide o záväzky z obchodného styku (dodávateľské faktúry a zaplatené preddavky), záväzky voči inštitúciám sociálneho zabezpečenia a zdravotného poistenia, daňové záväzky a záväzky vyplývajúce z platenia miezd.

### ČASOVÉ ROZLIŠENIE

7. **Výnosy budúcich období [141,32 tisíc €]** zníženie v porovnaní s rokom 2018 o 10,00 tisíc €, finančné prostriedky na projekt EU\_GUGLE.
8. **Výdavky budúcich období [0,00 tisíc €]** zníženie o 0,21 tisíc €.

Celková hodnota majetku - **aktív [3 457,85 tisíc €]**, sa znížila v porovnaní s rokom 2018 o 8,24 % (310,71 tisíc €), pričom z hľadiska jeho štruktúry túto zmenu spôsobilo zníženie stavu finančných účtov vedených v banke. Naopak mierne sa zvýšili krátkodobé pohľadávky z obchodného styku.

Štruktúra zdrojov krytia majetku





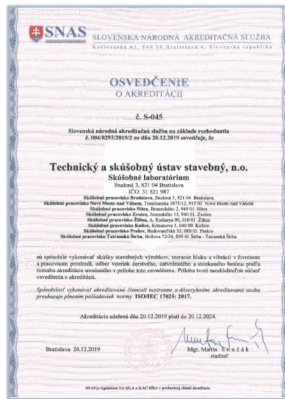
# ČLENSTVO v ORGANIZÁCIÁCH



Ústav je členom nasledujúcich spoločností a združení:

- EOTA - Európska organizácia pre technické osvedčovanie
- ENBRI - Európske združenie výskumných inštitúcií v oblasti stavebníctva
- ABF Slovakia - Združenie pre rozvoj slovenskej architektúry a stavebníctva
- ZSPS - Zväz stavebných podnikateľov Slovenska
- Spoločnosť pre technickú normalizáciu
- Občianske združenie Združenie pre zatepľovanie budov
- SZVK - Slovenské združenie výrobcov kameniva, člen UEPG
- Združenie na rozvoj recyklácie stavebných materiálov
- KZ SR - Kalibračné združenie SR
- Slovenská geosyntetická spoločnosť SK IGS
- Slovenská rada pre zelené budovy
- Združenie pre sanáciu betónových konštrukcií

Poznámka: Všetky fotografie sú iba ilustračné a použité sú z archívu TSÚS, n. o



**Technický a skúšobný ústav stavebný, n. o.**  
 Studená 967/3, 821 04 Bratislava - Ružinov  
 Tel.: +421 (2) 49228 111  
 E-mail: info@tsus.sk  
 web: www.tsus.sk

**Úsek riaditeľa**  
 Tel.: +421 (2) 49228 101  
 E-mail: usek.riaditel@tsus.sk

**Úsek financií a marketingu**  
 Tel.: +421 (2) 49228 130  
 E-mail: usek.fm@tsus.sk

**Úsek posudzovania zhody**  
 Tel.: +421 (2) 49228 110  
 E-mail: usek.pz@tsus.sk

**CERTICOM**  
 Tel.: +421 (2) 49228 150  
 E-mail: certicom@tsus.sk

**VVÚPS-NOVA**  
 Tel.: +421 (2) 49228 518  
 E-mail: vvups@tsus.sk

**Úsek metrologie, skúšania a IS**  
 Tel.: +421 (2) 49228 128  
 E-mail: umsis@tsus.sk



**Pobočka Bratislava**  
 Studená 967/3  
 821 04 Bratislava - Ružinov  
 Tel.: +421 (2) 49228 200  
 E-mail: pob.ba@tsus.sk



**Pobočka Nové Mesto nad Váhom**  
 Trenčianska 1875/12  
 915 05 Nové Mesto nad Váhom  
 Tel.: +421 (32) 7712416  
 E-mail: pob.nm@tsus.sk



**Pobočka Zvolen**  
 Jesenského 15  
 960 01 Zvolen  
 Tel.: +421 (45) 5335872  
 E-mail: pob.zv@tsus.sk



**Pobočka Žilina**  
 A. Rudnaya 90  
 010 01 Žilina  
 Tel.: +421 (41) 5683405  
 E-mail: pob.za@tsus.sk



**Pobočka Prešov**  
 Budovateľská 53  
 080 01 Prešov  
 Tel.: +421 (51) 7732631  
 E-mail: pob.po@tsus.sk



**Pobočka Tatranská Štrba**  
 Štefánikova 24  
 059 41 Tatranská Štrba  
 Tel.: +421 (52) 4484471  
 E-mail: pob.ts@tsus.sk



**Pobočka Košice**  
 Krmanova 5  
 040 01 Košice  
 Tel.: +421 (55) 6226171  
 E-mail: pob.ke@tsus.sk



**Pobočka Nitra**  
 Braneckého 2  
 949 01 Nitra  
 Tel.: +421 (37) 6924911  
 E-mail: pob.nr@tsus.sk



